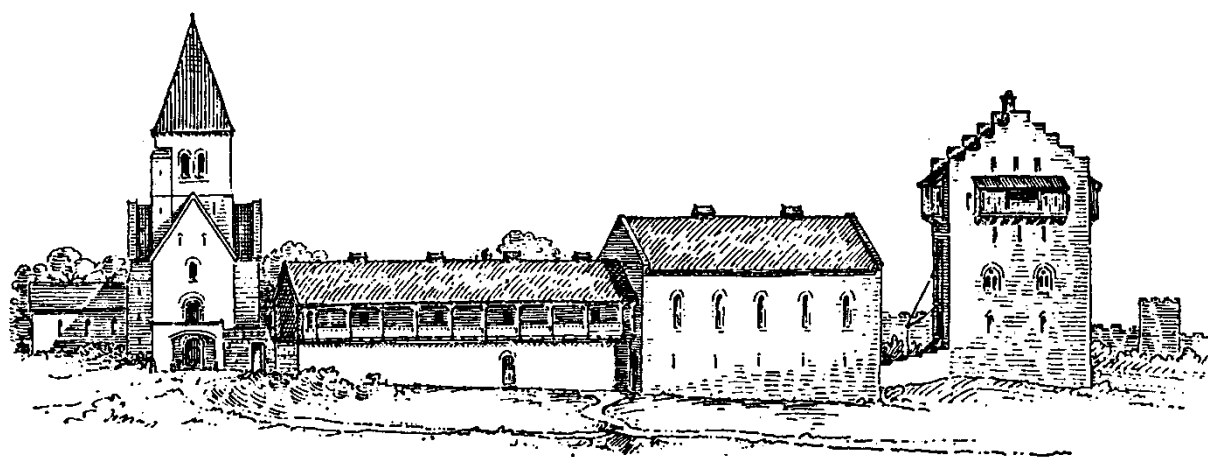


2011 - 2021

Dronninga Landskap AS
Rambøll AS
Høgskolen i Vestfold
Riksantikvaren
Vestfoldmuseene
Vestfold fylkeskommune
13.4.2012



Mikaelskirken
Rekonstruksjons-forsøp. J.M.

Brede-Stien

Teglhøstet

Tjvichberg. Juli 1916

St. Mikaelkirken, Bredestoen og Teglhøstet. I bakgrunnen tilhøire sees partier av den ytre ringmur. Rekonstruksjon av professor Johan Meyer.

SAMORDNET PLAN FOR BRUK OG UTVIKLING AV SLOTTSFJELLOMRÅDET

Samordnet plan for bruk og utvikling av Slottsfjellområdet 2011 - 2021

Innledning og organisering	3
Mandat	3
Dialog	3
Visjon, hovedmål og delmål	4
Tiltak	4
Konseptutkast fra Dronninga Landskap AS	6
Plankart	7
Økonomi	8
Arealforvaltning	9
Fredete områder og status for disse	9
Eiendomsforhold	9
Historiske oversikt Tunsberghus 1234 – 1503	11
Arkeologisk oversikt over Slottsfjellområdet	15

Samordnet plan for bruk og utvikling av Slottsfjellområdet 2011 - 2021

Innledning og organisering

Bakgrunnen for arbeidet med en helhetlig plan for utvikling av Slottsfjellområdet var Tønsberg kommune og Vestfold fylkeskommunes kjøp av villaen Løkken. Den 10 mål store eiendommens plassering inntil Vestfoldmuseenes lokaler, forbinder museumsbygningene med friluftsdelen av museets bygninger på Tallak. Det er dermed mulig å se Slottsfjellet, museet og Løkken i en helhet med tanke på å utvikle det historiske området.

Det er lokale, regionale og nasjonale interesser knyttet til området, og det vil være nødvendig å trekke Riksantikvaren inn i prosessen. Det ble holdt oppstartsmøte 13. januar 2010 med representanter for Tønsberg kommune, Vestfoldmuseene og Vestfold fylkeskommune.

Prosjektet er organisert med en styringsgruppe bestående av fylkesordfører Per Eivind Johansen (leder av styringsgruppen), ordfører Petter Berg, konst. rådmann Geir Viksand, kultursjef Ketil Teigen, styreleder Hans August Hansen, direktør John Fredrik Wallace, avdelingsdirektør Lena Fahre, fylkesrådmann Egil Johansen, kulturdirektør Arild Moen og leder for Kulturarv Terje Gansum.

Styringsgruppa utpekte en arbeidsgruppe som utredet forslag til plan. Arbeidsgruppen består av Kultursjef Tønsberg kommune, direktør for Vestfoldmuseene, daglig leder i stiftelsen Vestfold fylkesmuseum, Leder av Kulturarv i Vestfold fylkeskommune.

Mandat

Arbeidsgruppen la fram en helhetlig og langsiktig drifts- og utviklingsplan for hele Slottsfjellområdet til politisk behandling (dvs: Slottsfjellplataet, museumsområdet og Løkken). Planen avklarer noen utvendige forhold knyttet til området rundt Slottsfjellskolen. Planen bygger på stedets historie og ivaretar og utvikler kulturminnene som ligger der. Planen skal sørge for allmennhetens tilgjengelighet.

Planen er lagt fram for styringsgruppen som etter behandling og godkjenning sørget for å få den opp til politisk behandling i bystyre og fylkesting samt behandling i styret i Vestfoldmuseene IKS. Planen er vedtatt av styret i Vestfoldmuseene IKS, bystyret i Tønsberg, fylkestinget i Vestfold (FT 54/11, FT 100/11).

Dialog

Det er gjennomført to heldags dialogmøter med ulike brukergrupper som alle har kommet med innspill i utvikling av planen. De to gjennomførte møter og befaringer med grunneier og Sparebankstiftelsen. Videre er det leid inn landskapsarkitekter og rådgivende ingeniører som har bidratt til utvikling av planen og kvalitetssikret grove økonomiske og tekniske beregninger for de foreslåtte tiltakene.

Arbeidsgruppen har hatt et mål om å gjøre plandokumentet enkelt, oversiktlig og kort. Det er kraften i tiltakene som skal sørge for framdrift mot et mål, og målet må ha en visjon å strekke seg etter.

Visjon

Slottsfjellet middelalderpark, Tønsberg i hjertet av Norden.

Hovedmål

Slottsfjellet oppleves som en helhetlig Nordisk attraksjon

Kvalitetsløfter knyttet til hovedmålet:

Utviklingen av Slottsfjellområdet skal være helhetlig og gi besøkende gode opplevelser. Utviklingen skal gjøres med kvalitet i alle ledd og baseres på vern gjennom bruk.

Utviklingen skal generere økt bruk, bedre formildning og samspill med kulturnæringer.

Utviklingen skal legge til rette for opplevelser året rundt.

Delmål

1. Etablere infrastruktur for arenaformål
2. Økt tilgjengelighet og bruk
3. Bruke kultur og historie for å skape identitet gjennom stedsutvikling

Tiltak

Tiltakene baserer seg på dialogmøter med brukerne av Slottsfjellet, fra lag og foreninger, til naboer, vellag grunneier og profesjonelle aktører. Arbeidsgruppen har bearbeidet listen over foreslåtte tiltak. Tiltakene er sortert etter prioritet under hvert delmål. Tiltakene er forslag og må anses som skisser som må bearbeides gjennom forprosjekter før de kan konkretiseres og realiseres.

Delmål 1. Etablere infrastruktur for arenaformål

Tiltak:

Må på plass:

1. Utarbeide bevegelsesmønster som sikrer tilgang til hele området
2. Legge vann, avløp og strøm til definerte arenaområder
3. Etablere scener og arenaer for ulike formål og opplevelser
4. Etablere fasiliteter egnet for matservering som ledd i arenautviklingen
5. Etablere garderobes, toaletter, back-stage område som ledd i arenautviklingen
6. Ruste opp Kastellveien til bruk for frakt av arenautstyr til og fra Tallak samt gjøre veien tryggere for beboere i området
7. Rive og erstatte Seterkafeen med et nytt bygg, vurdere beliggenhet for kafe / restaurant del
8. Flytte laftebygg fra Seterkafe-området til bedre egnet sted hvor de inngår i en formidlingsmessig funksjonell sammenheng.
9. Flytte Kåpeburet for å sikre bygget og forbedre framkommelighet for transport

Bør på plass:

1. Utvikle akebakker og tilrettelegge for vinteraktiviteter
2. Lage en belyningsplan og gjennomføre en helhetlig design for monumenter og veier
3. Etablere gassfakler som brenner noen timer hver kveld på utvalgte veier.

Delmål 2. Økt tilgjengelighet og bruk

Tiltak:

Må på plass:

1. Gjøre Slottsfjellet tilgjengelig fra sjø, vei og fra offentlige kommunikasjonsmidler og tilgjengeliggjøre alle deler av området
2. Alle tiltak skal gjennomføres i henhold til Universell utforming, kun begrenset av vernerestriksjoner. Hulene i Slottsfjellet åpnes for guidet ferdsel og med heis opp i tårnet for å sikre universell tilgang til borgplatået
3. Tilrettelegge og visualisere ruinområdene som middelalderpark
4. Bygge bro fra Nordbyen til vestre del av Tallakområdet, for å knytte akse mellom jernbanen og Nordbyen sammen
5. Parkering utvikles i endepunktene på akse mellom jernbanestasjonen og Nordbyen/Fjordveien
6. Fjerne parkeringsplassen og håndballbane ved Slottsfjellskolen og erstatte med grøntareal, og arena for lekeplass, klatrevegg, dvs et barnevennlig miljø
7. Tilrettelegge grillplasser og pick-nikk områder
8. Etablere en vandringsrute rundt Slottsfjellet og entre ruten fra tilstøtende områder med særlig vekt på byen og gjestehavna
9. Brokonstruksjonen ses i sammenheng med arena for vinteraktiviteter og aking

Delmål 3. Bruke kultur og historie for å skape identitet gjennom stedsutvikling

Tiltak:

Må på plass:

1. Tilrettelegge Slottsfjellområdet i tråd med en skjøtselsplan som byens grønne lunge og middelalderpark
2. Bygge på deler eller hele ringmuren med ca 1,5 - 3 meter
3. Etablere ny miniborg og utearena for barn
4. Bruke arkeologi og geofysikk for å avklare borgens status mht indre borgmur etc.
5. Bruke arkeologi og historie som grunnlag for formidling av Tunsberghus i Nordisk perspektiv
6. Legge formidlingsansvaret for middelalderhistorien til Slottsfjellmuseet
7. Samle friluftsmuseets bygninger på en funksjonell og formidlingsmessig måte for å utvikle tematiske knutepunkter.
8. Synliggjøre middelalderhistorien med ny teknologi og vurdere å bruke laserlysshow kombinert med film og animasjon i utemiljø ved ulike årstider
9. Synliggjøre og formidle middelalderhistorien gjennom sanselige opplevelser fra rock til mat
10. Slottsfjellskolen gjøres om til produksjons- og kulturarena for kunst- og kulturmiljøer
11. Videreutvikle Middelalderfestivalen til en nordisk attraksjon som elever i hele Vestfold får delta på.
12. Formidle kulturminner i området rundt Tønsberg fra Berget, hvor de besøkende ser områdene og sammenhengene
13. Framheve og formilde teglovnen
14. Berget som vegg og monument må ryddes fram, dvs felle en del skjemmende trær
15. Løkken er del av arenaen på Tallak og benyttes til selskapslokale og representasjon

16. Løkken brukes i formidling av sjøfartshistorien med vekt på rederstanden.
17. Bruke dyr som ledd i skjøtsel og miljøtiltak på området

Bør på plass:

1. Bygge opp nordkastellet, vestkastellet og sørkastellet
2. Synliggjøre Bredestuen på en måte som forsterker opplevelsen av kongsetet
3. Forsterke Tunsberghus som kongsete
4. Etablere rutiner og nødvendig tiltak for å bruke utvalgte hus på friluftsmuseet til overnatting
5. Tydeliggjøre og formidle sjøfartsbyens relevans i Tønsbergs historie ved bruk av Løkken og bro med direkte tilgang til og fra gjestehavn.
6. Tydeliggjøre sjøfartens utadrettede betydning for Tønsberg

Konseptutkast

Bearbeiding av tiltakene for å konkretisere disse i en planskisse er gjort av professor Rainer Stange, Dronninga Landskap AS. Planskissen visualiserer og angir hovedgrepet med infrastruktur og bevegelsesmønster. Hovedgrepene som ligger til grunn for planskissen er som følger: Sør for Museumsaksen, som går fra jernbanestasjonen over Tallak i bro over til Nordbyen, vil det være middelalderen som vil bli fremhevet og prioritert. Nord for samme akse er det museumsområde med festivalplass som dominerer. Gangstier og veier opparbeides med fast dekke ispedd knust tegl.

Kastellveien forsterkes slik at den tåler transport og muliggjør kjøring med store kjøretøyer som slipper å snu. Parkering lokaliseres utenfor området, både ved Jernbaneområdet og Nord for Nordbyen.



© Rainer Stange, Dronninga Landskap AS.

Økonomi

For å få et reelt kostnadsbilde over hva tiltakene kan koste har Rambøll AS sammen med Dronninga Landskap AS brukt erfaringstall å utarbeide kostnadsoverslag for tiltakene. Deres oversikt forholder seg til delmål og tiltak. Delmål 1, 2 og 3 med tilhørende tiltak er referert i egen kolonne i oversikten. Beregningene og grunnlaget er å finne i vedlegget, og i tabellen nedenfor er det kun oppsummert større samleposter. Det opereres med en stor post for uforutsette kostnader på 40%. Så store usikkerhetsmarginer er nødvendig. Planen er bygd opp slik at hvert enkelt tiltak kan videreutvikles til forprosjekter og etter dette gjennomføres som separate prosjekter.

Tabell 1. Oversikt over samleposter og beregnet kostnad

	Samlet tiltak	Beregnet kostnad
0.7	Riving av bygg	1 580 000
1.8	Sum terrengarbeider	4 487 500
2.4	Vann og avløp	825 000
3.10	Sum grusdekker	5 247 000
4.3	Sum eksisterende faste dekker	1 200 000
5.4	Sum veier og plasser, nye, faste dekker	445 000
6.6	Sum konstruksjoner ny bru til Nordbyen	26 060 000
7.2	Sum konstruksjoner bru amfi	350 000
8.6	Sum konstruksjoner ringmur	12 932 500
9.13	Sum bygninger	54 910 000
10.7	Sum planting	3 218 000
11.7	Sum belysning	4 390 000
12.10	Sum utstyr	3 440 000
13.	Sum arkeologi	40 000 000
14.0	Sum Tønsberg Middelalderpark 2021	162 525 000
15.0	Rigg og drift, oppmåling og kontroll 10%	16 252 500
16.0	Prosjektering 15%	24 378 750
17.0	Byggeledelse 7%	11 376 750
18.0	+ uforutsett 40 %	65 010 000
19.0	Sum inkl drift og uforutsett	279 543 000
20.0	Sum skjøtsel og vedlikehold 10 år	7 300 000
21.0	Sum Tønsberg Middelalderpark eks mva	286 843 000

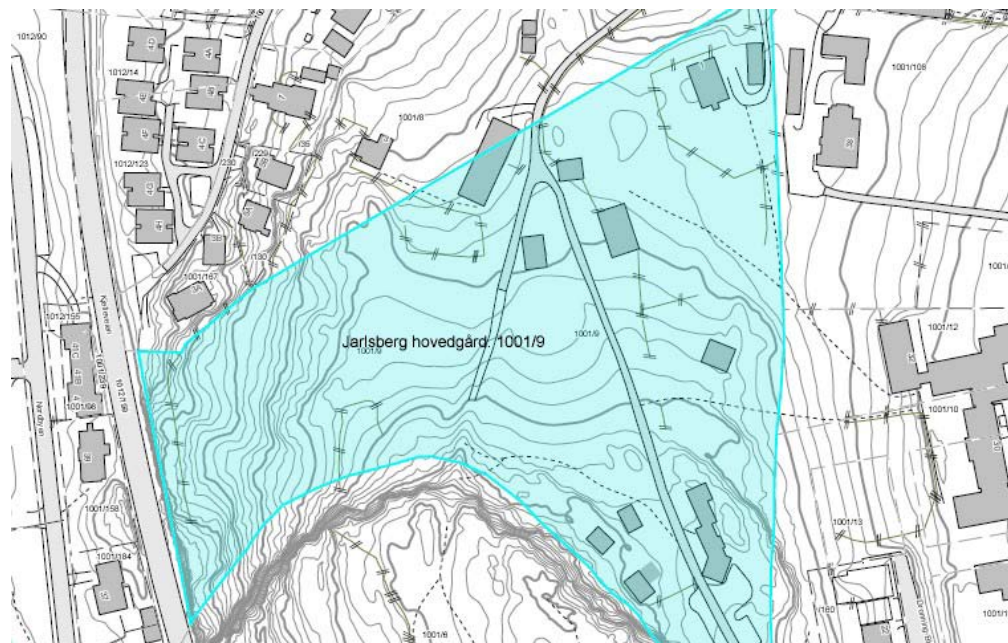
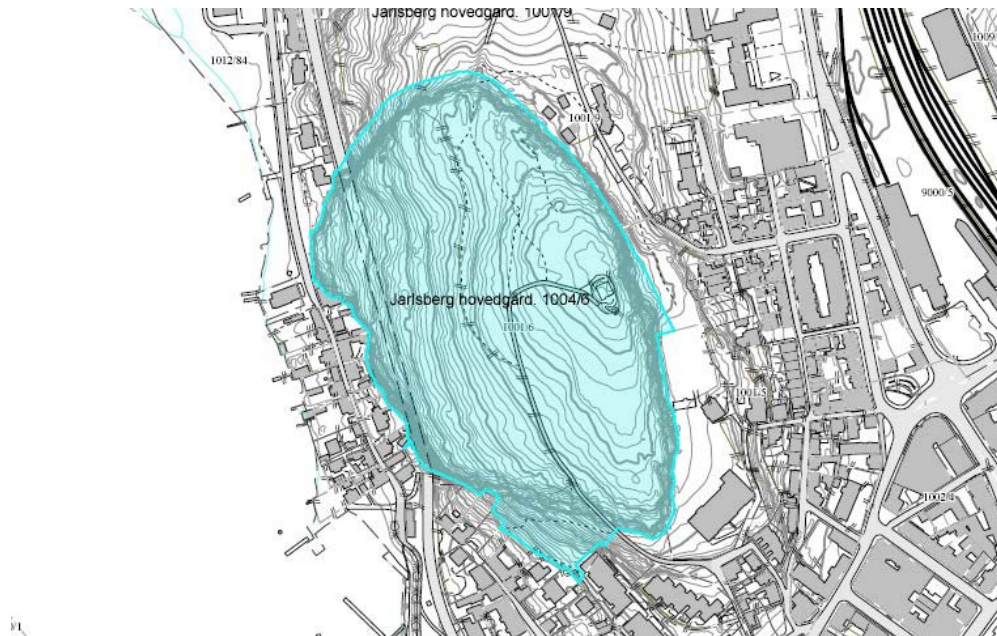
Slottsfjellsområdet er en del av middelalderbyen Tønsberg, og rommer Nordens nest største festningsanlegg fra middelalder. Planen tar et helhetlig grep om et stort område som har lokal, regional og nasjonal betydning. Det er en viktig plan for byutvikling av Tønsberg.

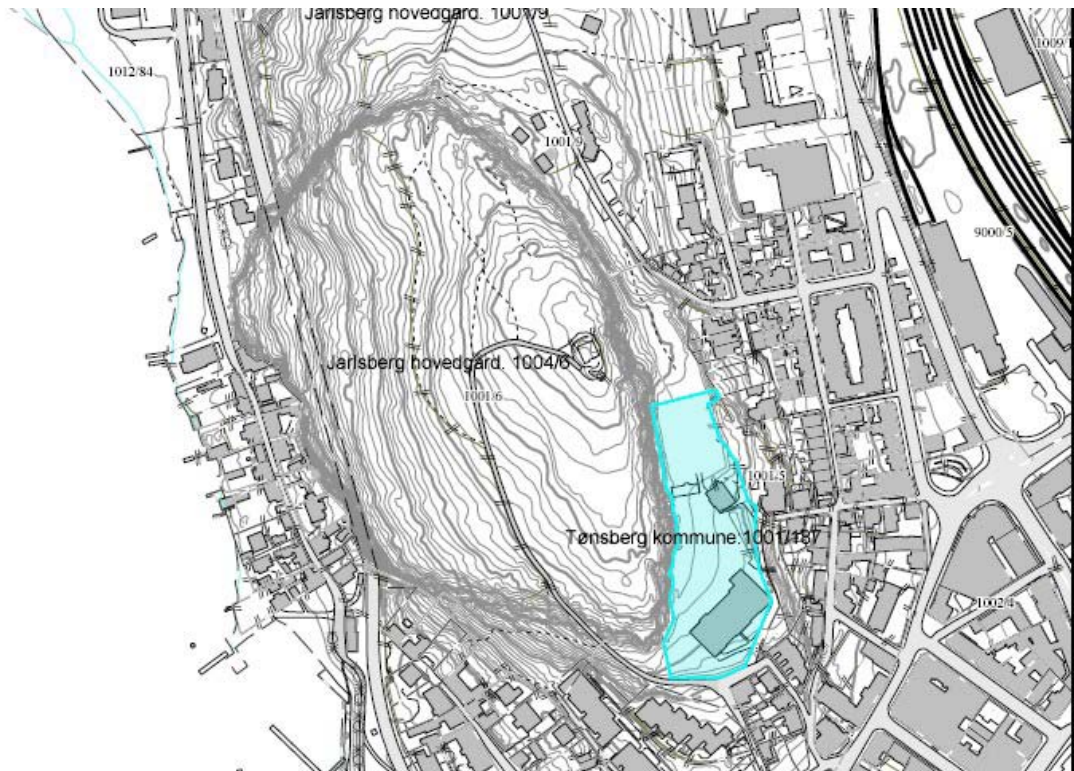
Arealforvaltning

Fredete områder

Kart med avgrensninger og omtale av fredete områdene skal utarbeides av Riksantikvaren.

Eiendomsforhold





Slottsfjellskolen eies av Vestfold fylkeskommune og vurderes solgt.

Det er knyttet juridiske bestemmelser til museumsbygg som står på Tallak.

Museumsbygningene står på Jarlsbergs grunn. Disse bygningene er eid av Stiftelsen Vestfold fylkesmuseum og gjennom avtaler er ansvaret for drift overført til Vestfoldmuseene IKS.

Tunsberghus 1234-1503

Erik Opsahl, Høgskolen i Vestfold

Tunsberghus var en av de sentrale riksborgene i Norge i middelalderen. De andre var Akershus, Båhus og – i siste del av seinmiddelalderen – Bergenhus. Disse borgene var kongelige residenser i tillegg til å være regionale administrative knutepunkt. Den borgbyggingen som ble innledet av kong Sverre (1177-1202) innvarslet en ny stabilitet for kongedømmet som riksomfattende makt, samtidig som den var uttrykk for at byene hadde fått økt betydning som periodiske kongelige residenser og administrative forvaltningsentre.

Jeg skal ikke gjennomgå hele Tunsberghus' historie eller norsk borgbygging generelt i dette notatet, men forsøke å gi et mer *komplett* riss av borgens historie. Som en historiker som har arbeidet med norsk og nordisk seinmiddelalderhistorie i et etter hvert relativt langt yrkesliv og med arbeidsplass i Vestfold i ti år, ser jeg et behov for å løfte fram Tunsberghus' rolle og betydning i seinmiddelalderen. Etter hva jeg har kunnet registrere, er presentasjonen av Slottsfjellet og dets historie sterkt bundet til en nasjonal tradisjon om at det norske riket opplevde et avgjørende skille ved Håkon 5.s død i 1319 og at det er rikshistorien fram til denne hendelsen som er verdt å løfte fram. Det er ikke plass her til å utdype hvorfor jeg mener at ei slik presentasjonsramme er moden for revisjon, det jeg kan jeg eventuelt gjøre seinere dersom det er ønskelig. Jeg skal i stedet i det følgende skissere borgens historie og dens betydning i norsk historie med vekt på perioden *etter* 1319. Forhåpentligvis vil det kunne overbevise leserne om at Tunsberghus' historie i seinmiddelalderen er både viktig og verdt å legge vekt på i dagens presentasjon av Slottsfjellet og ruinene der.

Byggingen av Tunsberghus var, som nevnt, ledd i den norske kongemaktas borgbygging. Noen av disse borgene ble hjørnesteiner i riksstyret i Norge på samme måte som ellers i Europa. Slike kongelige byggverk hadde også en maktpolitisk symbolfunksjon overfor befolkningen. Forutsetninger for borgbygging i større omfang var en fast militær og politisk strategi, i tillegg til god økonomi. Det er derfor avslørende at det nettopp var Håkon 4. Håkonsson som innledet den store borgbyggingen i Norge, ettersom kong Håkons lange regjeringstid (1217-63) var en avgjørende periode for konsolideringen og en kraftig utbygging av det norske kongedømmet som en politisk enhet, etter en lang periode med innbyrdeskrig.

Vi vet ikke nøyaktig når byggeprosessen på Berget i Tønsberg begynte, men iflg. Håkon Håkonssons saga satte kong Håkon 4. steinmuren rundt Berget i stand våren 1234 og lot reise hus til en kongsgård der. I hvilken grad kongen og andre medlemmer av kongefamilien deretter oppholdt seg på Berget eller i selve byen når det heter i kildene at de var "i Tønsberg" er vanskelig å avgjøre. Den seinere Magnus 6. Lagabøte ble både født og døpt i Tønsberg i 1238 og sønnen hans, den seinere Håkon 5., ble døpt der i 1270. Magnus 6. lot bygge ferdig teglkastellet på Berget i 1276, og Tønsberg og borgen var åpenbart et viktig residenssted for kongehuset i siste halvdel av 1200- og begynnelsen av 1300-tallet. Flere viktige politiske riksmøter ble holdt der. Håkon 5. lå på dødsleiet på Tunsberghus våren 1319 og døde der 8. mai. En Assur Jonsson titulerte seg "høvedsmann" (castellanus) i Tønsberg i

1310, og han kan være den første belagte høvedsmannen på Tunsberghus. Den første belagte høvedsmannen på Akershus ser ut til å være Torgils Smidsson i 1347.

I motsetning til hva som ofte blir skrevet, forsvant ikke kongehuset ut av Norge etter Håkon 5.s død i 1319. Magnus Eriksson (i Norge 7., i Sverige 2.), Håkon 5.s dattersønn, ble hyllet på Haugating august 1319 etter å ha vært hyllet som svensk konge tidligere på sommeren. Norske og svenske stormenn hadde inngått avtale om riksstyret i de to rikene mens kongen var umyndig, i Oslo i juni 1319. Magnus Eriksson kom til å regjere flere riker, men nye studier har avdekket at kongen skilte mellom sin norske og svenske kongeverdighet i så stor utstrekning som det lot seg gjøre. Magnus' tronbestigelse på den norske og svenske tronen bør derfor *ikke* regnes som starten på den nordiske unionstida, det skjedde først med Kalmarunionen i 1397. Tunsberghus fortsatte som et viktig residenssted for et innenlandsk kongehus helt fram til Håkon 6. Magnussons (1355-80) død i 1380. Bryllupet mellom kong Magnus Eriksson og dronning Blanka (Blanche) 1335 fant for eksempel trolig sted på Tunsberghus, eventuelt på Båhus. Dronning Blanka fikk i hvert fall Tunsberghus og Tønsberg feirdsle (et administrativt område) som morgengave, dvs. at dronningen fikk rett til å ta inntektene fra området til sitt eget underhold og også bestemme hvem som skulle være høvedsmann på Tunsberghus med mer. I 1353 ble dronningens norske morgengave byttet til Båhus og Marstrand med mesteparten av Båhuslen og Borgarsysla (Østfold).

Magnus Erikssons regjeringstid var likevel en konfliktfylt periode. I løpet av 1330-åra møtte kong Magnus to stormannsopprør i Norge, årsaken var trolig kongens egenrådige politikk og spenninger mellom ulike grupperinger innenfor det norske riksaristokratiet. Det første opprøret kom i 1333 da stormennene Erling Vidkunsson (tidligere riksforstander), Jon og Sigurd Havtoressønner (fettere av kong Magnus Eriksson) og Ulv Saksesson holdt Tunsberghus i opprør mot kong Magnus. Typisk artet et slikt opprør seg ved kontroll over en av landets festninger. Sjøl om opprørerne underkastet seg kongen, endte likevel maktkampen mellom kong Magnus og de norske stormennene med en avtale i 1343/44 om at kongens yngste sønn, Håkon (født 1340), skulle bestige den norske tronen, mens Magnus' eldste sønn, Erik (f.1339), skulle bli svensk konge etter farens død.

Uten at vi vet helt hvorfor, ble den endelige løsningen da Håkon ble myndig konge i 1355, at Norge delt mellom ham og faren. Kong Magnus titulerte seg fortsatt "Norges konge" og ledet ennå i flere år norsk utenrikspolitikk. Han beholdt under sitt styre området på begge sider av Oslofjorden, det såkalte Viken (Tønsberg feirdsle, Borgarsysla (Østfold) og Båhuslen), Hålogaland, Jemtland og Herjedalen. Sjøl oppholdt kong Magnus seg i for det meste i sitt andre rike, Sverige, etter 1355, mens hans norske riksdel ("Magnusriket") ble forvaltet med Tunsberghus som sentrum. Her residerte Magnus' dronning, Blanka (Blanche), fram til hun døde der i 1363 (jf. "Dronning Blankas vei" rett under Slottsfjellet). Kong Magnus skjenket Rane Eivindsson gaver bl.a. for "byggingen på Tunsberghus" i 1361-62. Og i 1364 ble inventaret etter dronning Blanka på Tunsberghus registrert. Høsten 1365 oppholdt kong Magnus seg åpenbart på Tunsberghus og utstedte tre bevarte brev derfra. Dette skjedde etter nederlaget han og sønnen, Håkon 6. Magnusson, hadde lidd mot mecklenburgerne og deres svenske tilhengere, i slaget ved Gata i Sverige vinteren 1365, der kong Magnus åpenbart ble tatt til fange. Både Magnus og Håkon var blitt avsatt som svenske konger (noe Håkon var blitt i 1362) til fordel for Magnus' fetter, Albrekt av Mecklenburg

(1364-89). I 1364. Så hvordan kunne Magnus da oppholde seg i Tønsberg om høsten samme år? Magnus må trolig ha fått lov til å reise tilbake til Norge for å gjøre ulike ærender mot garantier om å vende tilbake til fangenskapet i Sverige, noe han gjorde. Magnus forble fengslet der fram til Håkon 6. greide å få ham fri i 1371. En slik type avtale var ikke ukjent i middelalderen.

Store og viktige forhandlinger ble ført med hanseatene ført av kongene Magnus og Håkon i Tønsberg i 1372. Dette var hanseatenes storhetstid i nordisk politikk og økonomi. I 1380 oppholdt skotske gisler for orknøyjarlen Henrik Sinclair som fikk jarlenavnet av Håkon 6. i Marstrand i 1379, seg i Tønsberg. Det var vanlig praksis å stille slike gisler som garanti for overholdelse av avtaler. Håkon 6. Magnusson residerte i det hele tatt mye på Tunsberghus, særlig siste del av regjeringstida si. Etter å ha blitt fordrevet fra den svenske tronen i 1364, opprettholdt han tittelen Sveriges konge og kontroll over deler av Vest-Sverige resten av regjeringstida si, samtidig som det hersket konstant krigstilstand med mecklenburgregimet i Sverige. I mars 1380 utstedte kong Håkon fra Tunsberghus et militært utbudsbrev for et mulig kommende felttog mot "de tyske i Sverige" som kongen uttrykte det. Utbudsbrevet illustrerer datidas norske hærmakt. Det siste bevarte brevet fra kong Håkon 6. ble utstedt på Tunsberghus 10. juni 1380. Kongen døde på seinsommeren/tidlig høst samme år. Sjøl om P.A. Munch argumenterer for at kong Håkon døde i Oslo der han ble gravlagt i Mariakirken, kan det ikke helt utelukkes at han sovnet inn på Tunsberghus og at liket hans seinere ble ført til Oslo, slik det skjedde med oldefaren, Håkon 5.

Håkon 6.s sønn, Olav 4. Håkonsson (1380/81-87), arvet den norske tronen (regjeringstida hans ser ut til å ha blitt regnet fra hyllingen på Øyrating i 1381). Olav var allerede valgt til dansk konge i 1376, og dermed ble det dansk-norske kongefellesskapet innledet. Fram til 1397 var det likevel ikke snakk om noe formalisert unionsforhold. Rikene hadde felles konge, og etter Olavs død i 1387, felles riksstyrer i dronning Margareta. Riksrådet (datidas regjering) holdt møte i Tønsberg 1383. Det er likevel påfallende hvor markant Tønsberg rikspolitiske rolle svekkes etter at kongemakta flyttet ut av landet 1380/87. Særlig gjaldt dette etter Kalmarunionens grunnleggelse i 1397, da kongemakta ble knyttet til Danmark, ikke minst ved fysisk tilstedeværelse. Kalmarunionens forvaltningssystem var lensvesenet. Overgangen fra høymiddelalderens syslesystem til lensvesen var fullført i Norge i løpet av første halvdel av 1400-tallet. Hver lensherre hadde ansvar for rettshåndhevelse, oppebørsel (innkreving av skatt og bøter) og hærvesen i sitt len. På 1400-tallet var det om lag 50 len i Norge. De varierte i størrelse. De fremste var høvedsmannspostene på borgene. Sjøl om det ikke var mange borger i Norge, var høvedsmennene der til gjengjeld mektige. De fikk i økende grad ansvaret for oppebørselen fra flere andre len, i tillegg til å forvalte lenet som lå direkte under borgen. Utover seinmiddelalderen minket andelen len direkte under kongen til fordel for dem som lå under en slottsherre. De norske riksborgene ble da også utbedret og utvidet i perioden sjøl om altså deres funksjon som *kongelig* residens ble sterkt redusert. Unionskongene kom likevel til Tønsberg noen få ganger i seinmiddelalderen. Kong Erik av Pommern (1389-1442) var i Norge på hyllingsreise i, bl.a. til Tønsberg, i 1405. Dronning Margaretas instruks til kongen for reisen er bevart; et svært innholdsrikt og interessant dokument. Kong Kristian 1. (1450-81) var der i 1460, mens sønnen, kong Hans (1483-1513), kom til Tønsberg i august 1483, på veg sørover til Danmark etter å ha vært kronet i Nidaros tidligere på sommeren.

En aristokrats samfunnsposisjon var sterkt avhengig av at han fikk poster i forvaltningen. Det gav inntekter og innflytelse. Norske stormenn, som sine standsfeller i andre land, hevdet derfor konsekvent eneretten til norske administrative poster, inkludert høvedsmannspostene på borgene. Ettersom unionsmonarken ønsket å stå mest mulig fritt i valget av tjenestemenn innenfor unionen, ble retten til å bekle norske forvaltningsposter et av de sterkeste stridsspørsmålene mellom monarken og stormennene i Norge i seinmiddelalderen.

Høvedsmennene på Bergenhus, Tunsberghus og Akershus førte an i riksrådets anti-hanseatiske politikk overfor de tyske kjøpmennene i sine respektive byer i 1440-åra. Høvedsmannen på Tunsberghus, ridderen Erlend Eindridsson (Losna), skal på begynnelsen av 1440-åra (refereres til i 1442) overfor den tyske oldermannen i Tønsberg ha forbannet tyskerne der, samt hansebyene og ønsket dem alt ondt, sparket med foten i bakken og uttalt at han ikke akttet hansebyene mer enn den sanden som skosålene hans sparket til. Få år seinere var ridderen Erik Sæmundsson som høvedsmann på Tunsberghus en av lederne for partiet som ønsket Karl Knutsson som norsk konge 1448-50. Fra Tunsberghus utstedte Erik 19. mai 1449 et opprop til allmuen på Agder der han appellerte til egdene om å hjelpe ham "som gode, pålitelige nordmenn bør gjøre" i kampen mot at "den tyske og danske" Kristian skulle bli konge over Norge. Dersom Kristian ble norsk konge, ville det føre til en evig og skadelig trelldom for ham sjøl og allmuen som "fattige nordmenn", hevdet Erik Sæmundsson. Vi kjenner ikke til konkrete krigshandlinger rundt Tunsberghus under konflikten, men vi vet at det var militære aksjoner i det sønnafjelske Norge under striden, en strid som endte med at Kristian ble norsk konge i 1450, mye fordi Karl mistet støtte til sin norgespolitikk i Sverige. Flere av Norges ledende stormenn som hadde kjempet for Karls kandidatur, drog i landflyktighet til Sverige da slaget var tapt. Trolig var Erik Sæmundsson blant disse, men han skal ha blitt drept kort tid etter 1450.

Slutten for Tunsberghus kom i 1503 da borgen ble brent og revet ned. Dette var et direkte resultat av opprøret mot unionsmonarkiet både i Norge og Sverige i 1501. Den norske delen av opprøret ble ledet av ridderen Knut Alvsson (Tre Roser) og var det største og mest omfattende politiske opprøret mot unionsmonarkiet i Norge i seinmiddelalderen. I datidas militærpolitiske kamp var kontrollen med riksborgene avgjørende, og i løpet av vinteren-våren 1502 hadde Knut Alvsson sikret seg kontroll over Tunsberghus og Akershus. Da Knut Alvsson ble drept i august samme år, gikk imidlertid krafta ut av det norske opprøret og det forvitret over tid. De svenske opprørerne ønsket imidlertid å holde uroen ved like i Norge for å svekke unionsmonarken, kong Hans. Knut Alvssons svenske fetter (Knut Alvsson var tidstypisk som nordisk aristokrat ved å ha slektsforbindelser over riksgrensene) Erik Jönsson gjorde derfor et innfall i Norge høsten 1502, og året etter gjorde svenskene et nytt innfall i Norge der de bl.a. greide å innta Tunsberghus, dessuten plyndret de og brente Tønsberg. Høvedsmannen på Tunsberghus, væpneren Mats Olsson (trolig nordmann fra Båhuslen) som hadde vært en av unionsmonarkens lojale norske høvedsmenn, ble slått ihjel. At borgen ble brent og revet, var typisk for datidas strategi dersom de som inntok borgen vurderte at de ikke kunne holde den. Da var det bedre å rive den enn at fienden seinere kunne innta den på nytt. At lokale bønder gjerne så en borg revet, var heller ikke uvanlig. En borg var ofte en "utgiftspost" og en økonomisk byrde for de lokale bøndene som måtte yte skatter, avgifter og forsyninger til borgens drift! Noen ganger kunne en borg være et vern for de lokale bøndene, men ofte betydde den mest et sikkert sted for høvedsmannen og hans besetning,

mens bøndene måtte holde seg utenfor murene. Det var heller ikke helt uvanlig at borger i datidas Norden forble nedrevet. Det måtte være noen som var interessert i å gjenreise en borg, noe som krevde betydelige ressurser. Fra unionsmonarkiets side framstod Akershus som et tilstrekkelig militær-administrativt sentralt støttepunkt for det sønnafjelske Norge utover på 1500-tallet, da slottslenene som forvaltningsenheter utviklet seg i sterkere grad.

Arkeologisk oversikt over Slottsfjellområdet

Jens Rytter, Riksantikvaren

Berget/Tunsberghus – arkeologiske undersøkelser gjennom tidene

Basert på Anna-Lena Eriksson forskningshistorikk og Riksantikvarens arkiv.

Det er foretatt en del arkeologiske undersøkelser på Berget/Tunsberghus gjennom årene. Som det fremgår av gjennomgangen som følger er de fleste gjennomført for mange år siden.

Beskrivelse av ruinene finnes fra midten av 1700-tallet ved Jens Müller (ringmur, korskirke og "Slott") på platået.

Første virkelige plan og beskrivelse av de synlige ruiner på Slottsfjellet er Lorentz Diderich Klüwer i 1823.

Første graving på fjellet var arkitekt Haakon Thorsen i 1877 på initiativ fra Fortidsminneforeningen. Finnes ingen skriftlig dokumentasjon, men tegninger. Utgravninger i Teglkastellet og Mikaleskirken. Kvaliteten på dokumentasjonen og funninnsamlingen er dessverre svært mangelfull etter dagens standard. Utgravningen av Mikaelkirken var så omfattende at alle kulturlag i og rundt kirken ble gravd bort.

I 1898 gjennomfører arkitekt Johann Meyer utgravning av Bredestuen. Her finnes det i tillegg til tegninger av bygningen også en upublisert tegning over funnenes plassering.

Alle de tre sentrale monumentalbygg på Slottsfjellet var altså helt eller delvis utgravd før år 1900.

I 1926 gjennomførte Meyer nye undersøkelser i Mikaelkirken og Teglkastellet.

På 1920-erne hentes Gerhard Fischer inn i forbindelse med skrivingen av Tønsbergs historie (Oscar Albert Johnsen). Fischers utgravninger pågikk i kortere og lengere perioder i ti år frem til 1934. Det finnes en rapport fra utgravningene, men denne fokuserer hovedsakelig på arbeidsgang og de fremgravde murrester i kronologisk orden. Fra 1925 finnes et omfattende dagbokmateriale fra Fischer og Cato Enger. Utgravningens dokumentasjonsmateriale består av en oversiktstegning i 1:500, 23 detaljtegninger i 1:100 og 257 fotografier. Et omfattende dokumentasjonsmateriale på denne tiden.

Fischer utgravde i 1924 Vestkastellet, 1925 ble syd og nordtårnene og 600 m av ringmuren lokalisert. Utgravningen av disse pågikk de neste 9 år.

I 1922 foretok Sigurd Grieg en registrering av et kraftig kulturlag ved foten av fjellets østsiden. Kulturlaget hadde en utbredelse på ca 35 m x 10-12 m og en tykkelse på opp mot 2 m. Dette er tolket som området hvor avfallet fra borgen ble kastet. Området ble dessverre planert og kulturlaget gravd bort. Om noe finnes igjen er uvisst.

Utgravningen som er utført i denne perioden har i stor grad konsentrert seg om bygningsrestene. Det betyr at murene er frigravd i en bredde på 0,6-1,0 m fra utsiden og ruinen er helt tømt innvendig. Hva som finnes utenfor er altså ikke kjent. Samlet funnmengde når vi ser bort fra tegl og bygningsstein er ca 1000 enheter. Nærmere 85 % stammer fra Fishers gravinger. Løsfunn innkommet utenom gravningene utgjør ca 5 %. Det må antas at en del funn fra Slottsfjellet fortsatt finnes i enkelte hjem i Tønsberg.

1981 overvåking i området nordøst for Mikaelkirken og frem til tårnet. Ingen menneskebein fantes og det konkluderes derfor med at det var usannsynlig at det har vært kirkegård rundt Mikaelkirken.

1993-1994 ble det gjennomført en kartlegging av gjenværende kulturlag på et 11000m² stort område på fjellet. Resultatet viser at det i områdene som ikke er bart fjell finnes kulturlagsavsetninger på mellom noen få cm til 1,5 m tykkelse. Slottsfjellet har altså fortsatt et stort intakt arkeologisk materiale, men tilknyttingen til bygningene og murere på fjellet vil generelt være brutt. Arealmessig er det altså kun en liten del av fjellet som er arkeologisk undersøkt.

Resultater fra sentrale deler av anlegget

Teglkastellet: Total utgravd av Thorsen og Meyer. Utvendig grunnflate ca 14 m x 14 m. Alle rekonstruksjonsforslag er å regne som hypoteser eller kvalifisert gjetting når det gjelder tårnets øvre del som høyde, antall etasjer, kommunikasjon, funksjoner m.m. Tolkningen av den bevarte underetasje er også vanskelig. Det antas at tårnet har vært knyttet til indre ringmur i øst og vest, men intet i tårnets murverk viser spor av dette. Nærmeste parallell er det betydelig mindre Rosenkrantzårnet på Bergenhus. Her har Fischer kunnet dokumentere 1200-talls murverk til 4 etasjes høyde. Ellers er det flere ulikheter enn likheter i bygningsdetaljer.

Vestkastellet: Dette var det tredje største tårn i middelalderens Norge med sin grunnflate på nærmere 210 m². Murtykkelsen har imidlertid kun vært 1,2-1,7 m hvilket indikerer at tårnet ikke har vært all verden høyt.

Sydtårnet: var bevart i en høyde fra 0 m (kalkspor på fjellet til 1,5 m høyde). Portåpningen har vært ca 1,7 m bred. Tårnet har mange detaljer likt med Vestkastellet. Tårnet har imidlertid gjennomgått en omfattende ombygging på 1300-tallet og store mengder profiltegl funnet ved utgravningen antyder at større deler av tårnet har vært oppført i tegl (hvilket nesten ikke fantes ved Vestkastellet). Tårnet har ut fra murtykkelsen blitt tolket som 3 etasjer høyt.

Nordtårnet: har også mange detaljer likt med Vestkastellet. Det er brukt lite tegl i Nordtårnet, men portrommet kan ha vært hvelvet i likhet med sydporten. Bredden smalner fra 2,5 m utvendig til 1,5 m innvendig. Høyden antas også her å ha vært 3 etasjer.

Begge tårnene antas å være samtidige med Vestkastelet. Sydtårnet ser klart ut til å ha vært det med høyest status ut fra bygningsdetaljer, mens nordtårnet og porten der har vært mer egnet til varetransport etc.

Ringmuren: ble lokalisert over en ca 600 m lang strekning i løpet av de to første av Fischers utgravningsår. Ringmur mot vest i tilknytting er ikke påvist ved utgravninger. Fischers tolkninger er her basert på fraværbevis, men forsvarsteknisk er det vanskelig å forstå anlegget uten en mur her. Bevaringsgraden variert fra lange strekk med kun kalkmørtelsspor på berget til meterhøye skallmur. Bredden har variert fra 0,9 m til 1,2 meter. Byggeteknikk er det likheter med Vestkastelet og porttårnene. Her er brukt naturstein og lite tegl forekommer. Utgravningene viser at reparasjonsarbeider og ombygningsarbeider har funnet sted på flere steder. Sekundært er det på steder blitt oppført støttestøtter med bla. bruk av tegl. På den søndre og østre mur ble 6 rondeller avdekket. Disse har ulike diameter og ligger med ujevn avstand. Om det har vært flere er vanskelig å si grunnet dårlige bevaringsforhold på enkelte strekninger. Murhøyden kan ha variert fra 2 m til 5 m. Støttestøtterne kan være bygget i forbindelse med en forhøyning av ringmuren.

Bredestuen: Total utgravd. Har vært ca 60 m langt samtidig bygg med lang smal nordlig del på 6 m x 34 m og en sydlig bredere del med målene 12 m x 21 m. Det er fortsatt usikkert om denne har vært en trebygning med høy steinkjeller eller steinbygning. Navnet Stova brukes normalt kun om trebygninger, mens hall anvendes om steinbygninger. Det er igjen for lite bevart her og usikkerheten vil derfor alltid finnes. Den smale delen antas å være bygget i samsvar med samtidens loftsbygninger.