



# ”Mektige Gud, spar oss for en ulykke igjen”

En flik av Larviks historie ca. 1650-1900  
Resultater fra en arkeologisk undersøkelse



Forfattere:

Maria Westrum Solem, utgravningsleder  
Aina Aske, Larvik Museum  
Gro Stalsberg, Larvik Museum  
Trude Aga Brun, Kulturarv, Vestfold fylkeskommune  
Stan Reed, Næs Jernverksmuseum  
Jan Brendalsmo, NIKU

2011

## FORORD

Larvik by har en spennende forhistorie og Fritzøe jernverk i Hammerdalen er på mange måter arnestedet. I denne artikkelen vil vi fortelle om historiene som skjuler seg under bakken og hva som skjer når arkeologer, geologer og kulturhistorikere går sammen om å tolke arkeologiske funn. Det er nettopp i skjæringspunktet mellom fagdisiplinene at spenningen oppstår. Ikke minst handler det om hvordan gjensidig inspirasjon og utveksling av kunnskap former nye historier.

Det startet med en ganske ordinær arkeologisk registrering i hagen foran den gamle overinspektørboligen på Fritzøe jernverk i november 2008. Tomta skulle klargjøres for fremtidig underjordisk parkeringskjeller. Etter fem dager med gravemaskin, spader og graveskjeer satt vi igjen med store mengder slagg, trekull, teglstein, en del av en steinmur, kritt Piper fra tidlig 1600-tall, og spennende nok rester etter flomlag.

Nysgjerrigheten var pirret, og selv om planene for det underjordiske parkeringsanlegget ble lagt i bero, våknet ideen om at arkeologi som metode åpenbart kunne belyse den eldste perioden i jernverkets historie. Prosjektet "Overinspektørens hage" tok form i løpet av høsten 2009 og våren 2010. Med god økonomisk støtte fra Riksantikvarens verdiskapingsprogram, programmets pilotprosjekt Hammerdalen, og i tillegg FOU-midler, var det mulig for seks arkeologer fra Kulturarv i Vestfold fylkeskommune å gjennomføre en arkeologisk forskningsgravning i juni 2010. Larvik Museum, NIKU, Nes jernverksmuseum, Regiongeologen i Buskerud, Telemark og Vestfold, og Fritzøe Eiendom var samarbeidspartnere.

Tverrfaglighet, metodeutvikling og formidling har vært bærebjelker i prosjektet. Vi har åpnet en flik og tatt for oss av det vi fant. Takket være alle entusiastiske og dyktige medspillere har metodene våre har gitt resultater, og forhåpentligvis kan dette prosjektet vise veg for nye spennende prosjekter og undersøkelser i Hammerdalen i tiden som kommer.

God lesning!

Trude Aga Brun,  
Kulturarv Vestfold fylkeskommune  
prosjektleder

*Fig. 1 Forsiden: Hammerslagg. Foto: Trude Aga Brun, Kulturarv, VFK.*

## INNHALDSFORTEGNELSE

OPPSUMMERING	4
INNLEDNING	5
KORT OM LARVIKS TIDLIGE HISTORIE	6
LANGESTRAND I ANDRE HALVDELEN AV 1600-TALLET	9
SLAGG I STEDET FOR SØPPEL - NY BRUK AV OMRÅDET?	11
GREV ULRIK FREDERIK GYLDENLØVE OG FRITZØE JERNVERK	13
STOR BYGGEAKTIVITET I OMRÅDET	15
OVERINSPEKTØR FABRICIUS' GÅRD	18
EN OVERGANGSFASE	21
NYE PÅFØRINGER AV SØPPEL	21
AMTSFORVALTER OG "GREVLING" MICHAEL FALCH	22
MEDFØRTE KATASTROFEN I 1653 ENDRET LØP FOR FARRISELVA?	28
KILDER OG LITTERATUR	32

## OPPSUMMERING

Rundt midten av 1600-tallet var Larvik for lengst etablert som en av samtidens mange mindre norske småbyer. Trelasthandelen hadde florert siden seinmiddelalderen, og i løpet av 1600-tallet ble et jernverk satt i drift. Det eldste noenlunde pålitelige kartet mht detaljer for bebyggelsen, datert 1688/89, viser tettbebyggelse i alle de tre buktene rundt Larviksfjorden: Langestrand, Torstrand og det rette Larvik. Langestrand vest for utløpet av Farriselva var på dette tidspunktet den bebyggelsen som hadde færrest hus, men det var på denne siden det meste av industrien lå.

Det er til denne tiden, andre halvdel av 1600-tallet, at de eldste aktiviteter i det undersøkte området på Langestrand kan dateres: Avfallsgroper fra husholdninger i nærheten og store lag med avfall spredt utover i området. Ett område ble inngjerdet med et plankegjærde, og mellom dette og et hus med kjeller (nåværende Nedre Fritzøegate 1-3) ble det etablert en slags gate eller ferdselsområde ved at store mengder jernverksavfall ble dumpet for (trolig) å gjøre ferdselen enklere. Rundt år 1700, eventuelt noe senere, blir det bygd en nedgang til kjelleren under dette huset, inn fra ferdselsområdet på husets sørøstside.



Fig. 2 Farrisvannet, Farriselva og verksområdet ca. 1963.  
Foto: Treschow-Fritzøe AS

Det er også i løpet av første halvdel av 1700-tallet, trolig rundt 1730, at de to skipene som nylig ble utgravd i strandsonen nede ved Larviksfjorden, forliste. Jernverksdriften var da på sitt største, og til denne behøvdes mengder av råjern og trekull, hvorav malmen ankom sjøveien.<sup>1</sup>

Rundt midten av 1700-tallet ble gjerdet i sørøst fornyet ved to anledninger, og kort før dette var ei søppelgrop blitt gravd rett inntil den gamle gjerdemuren. Mot slutten av 1700-tallet forsvant gjerdene og søppel ble på nytt deponert i området.

Rundt år 1800, eller kort etter, drev en flom store sandmasser inn over området. Vannet må ha kommet fra nord eller nord-øst. Hvorvidt flommen skyldtes kraftig regnvær og oversvømte bekker i åsen bak Langestrand, eller om den skyldtes flom i Farriselva lar seg ikke avgjøre, men sannsynligheten taler for den første forklaringen. Etter dette viser eldre fotografier fra 1900-tallet at arealene sørøst for Nedre Fritzøegate 1-3 da ble benyttet til bl.a. lagerplass for tømmer og bord, noe som kan passe bra med at det øverste jordlaget som ble avdekket var hva arkeologene kaller et "rotelag". Lagets struktur og dets innhold av gjenstander viser at det er dannet over lang tid og at området har rommet "alt annet" enn fast bebyggelse.

1 Nymoen 2010:82

## INNLEDNING

Da de arkeologiske undersøkelser startet opp i juni 2010 håpet vi å kunne finne sporene etter den mye omtalte "tsunamien" som hadde rammet jernverket og Langestrands bebyggelse i 1653, en katastrofe der Fresjeborgen raste i Farrisvannet, demningen ved eidet brast og en flodbølge skyllet ned det trange dalføret mot fjorden. Gjennom generasjoner hadde man erfart hvor sterke vannmassene fra Farris nedover Farriselva kunne være i perioder med mye nedbør. 1653-flommen er den som så langt har satt størst spor etter seg, og selv i dag er den dagsaktuell i diskusjonene omkring setegården Fresjes (Fresjeborgens) beliggenhet og hva som egentlig skjedde natten mellom 2. og 3. september dette året. Var det demningen som brast og bygningene som raste eller var det motsatt? Det får vi kanskje aldri svar på, men det er ingen tvil om at hendelsen satte sine spor. Enhver senere flom i Farriselva ble målt opp mot den store katastrofenatten.

Larvik har en historie tilbake til i hvert fall 1500-tallet. Larviks spesielle status som residensby for grevene Danneskjold-Laurvig og grevskapets økonomiske betydning i det eneveldige dobbeltmonarkiet Danmark-Norge har resultert i interessante kart og prospekter. Disse kartene er av stor nytte fordi de gjør det mulig, ved samtidig å bruke opplysninger fra arkivene, å identifisere noen av de aktivitetssporene som utgravningen avdekket. Denne artikkelen er resultat av at arkeologer, kulturhistorikere og en geolog, med utgangspunkt i resultatene fra årets arkeologiske utgravning har sett på hver sine kilder og forsøkt å lage en samlet framstilling og forståelse av hva som gjennom århundrene har skjedd innenfor denne lille fliken av Langestrand: Et plenområde kalt "Overinspektørens hage". Samtidig har vi ønsket å sette resultatene fra utgravningen inn i den generelle byhistorien, og dette gjør vi ved å presentere relevante hovedtrekk. Det digitale arbeidet med kartene er utført av Britt Sporastøl Mathisen og Odd Arne Bakke-Ludviksen ved Geodataseksjonen i Larvik kommune.

Når arkeologene arbeider med materialet fra en utgravning av denne typen er det første vi gjør å forsøke å se de ulike sporene av aktiviteter i forhold til hverandre. Hvert jordlag, grop, murbit eller bygningsfundament ser vi på som slike spor. De aktivitetene som er samtidige plasserer vi i det vi kaller en aktivitetsfase, forkortet til fase. Avgjørende for at disse sporene skal kunne settes i samme fase er at de tilhører samme tidsrom. Om et jordlag ligger over et annet og under et tredje, og dersom gjenstandene i disse lagene kan tidfestes til forskjellige tidsrom, da tilhører de tre lagene tre forskjellige faser. Vi beskriver de eldste aktivitetene som fase 1, og deretter gis de yngre og påfølgende aktiviteter fasenummer 2, 3 osv. helt opp til dagens bakkenivå. Noen ganger kan det være vanskelig å få alle bitene i et slikt puslespill på rett plass, og som vi skal se nedenfor, gjelder dette også utgravningen i Overinspektørens hage.



Fig. 3 Utgravningsområdet

## KORT OM LARVIKS TIDLIGE HISTORIE

To milepæler inntraff i Larvik bys tidlige historie i året 1653. Først etablerte handelsborgere seg på permanent basis. Dernest rammet en naturkatastrofe det gamle herresetet Fresje og den tidlige industrien langs Farriselva.

Katastrofen i 1653 var resultat av en rekke uheldige sammentreff. Langvarig regnvær forårsaket et jordras som rev med seg Niels Langes to mektige steinhus på Fresje ut i Farrisvannet, som igjen skapte en flodbølge nedover Farriselva. Flodbølgen rammet "Backen" og de skjønne gårder og hus, så og prestegården, samt blokkhuset og halvparten av kirkegården. Vannmassene gjorde stor skade på sager, mølle og jernverk som lå langs elvas østre og vestre bredder.<sup>2</sup>

Den tidlige industrielle virksomheten kom seg ganske raskt på fote, men hendelsen har blitt stående som et symbol på det maktskifte som skulle følge. Noen år etter ulykken måtte de siste gjenlevende av adelsslekten Lange selge gods og eiendommer til Norges stattholder Ulrik Frederik Gyldenløve. Han fikk dermed kontroll over hele det verdifulle området for trelast, byutvikling og jernverksvirksomhet samt den viktige havnen ved

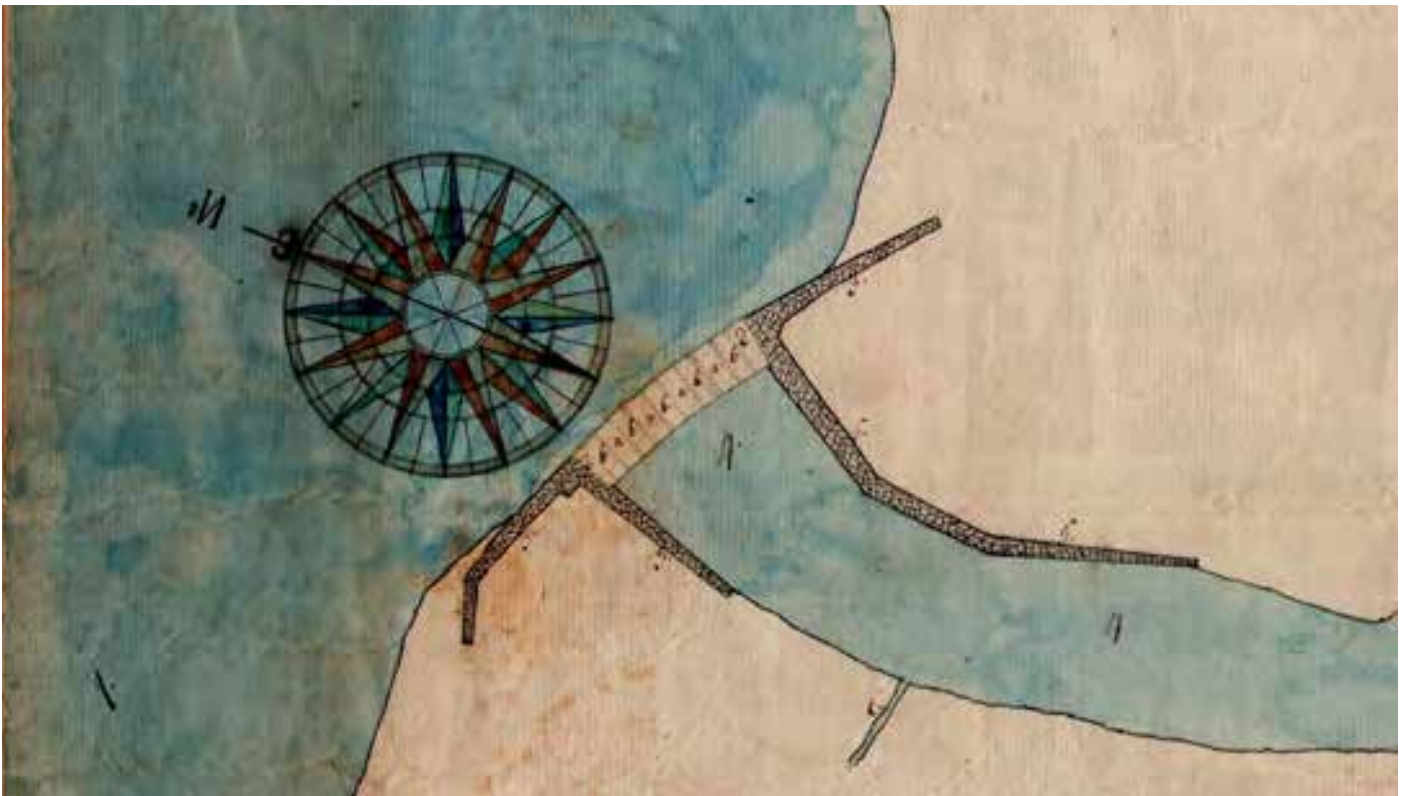


Fig. 4 Utsnitt av kart fra 1788 over Fritzøe jernverk og sagbruk som viser dammen ved Farrisvannet, bygget i 1758 – 65, se vedlegg 1. Kartet er tegnet av Niels Friis Pedersen (1729 -1790), overmasmester ved Fritzøe jernverk. Eier: Treschow-Fritzøe.

Tallene henviser til:

- 1: Farrisvannet
- 2: Farrisdammens tømmerverk med sine grunnsluser og overløp, a. er grunnsluser og b. er overløpene.
- 3: Murene på endene av dammen
- 4: Storelven (Farriselva)
- 5: Murene på sidene av elven

<sup>2</sup> Lauritz Knudsens notater ble brukt i en rettsak i 1729 og er gjengitt flere steder, blant annet i Larviks historie 1 s. 101



Fig. 5 Carte over Laurwigen. Larvik lå i virkeligheten ved Farriselvas utløp skrev historikeren Einar Blix i 1921. Under Gyldenløves innflytelse ble tyngdepunktet flyttet mot øst. Kartet over byen fra 1688/89 viser tydelig tredelingen som ble formalisert i 1692. Kartet er tegnet av Peter Jacob Wilster (1661-1727). Se Randsborg, 2006. Det antas å bygge på en oppmålingsforretning over Larvik by fra 1688, gjengitt i Larviks historie bind 1. Observasjonen er gjort av Lars Jacob Hvinden-Haug. I midten "det rette Larvik" med handelsborgernes gårder ned mot sjøen og håndverkernes område Stenene bakenfor. Mot vest Farriselva (som feilaktig kalles Lauen) og mot øst bydelen Torstrand. Først i 1821 ble Langestrand og Fritzøe jernverk innlemmet i Larvik by. Eier: Riksarkivet NRA\_KBK\_48.

utløpet av Farriselva. Ett år etter overtakelsen, den 29. september 1671 ble godset opprettet til arvelig grevskap for Gyldenløve, med Larvik som kjøpstad.<sup>3</sup> I 1692 utvidet kong Christian V, som var Gyldenløves halvbror, grevens myndighet til å gjelde hele amtet, som fra da av skulle hete Larvik grevskap.

Larvik kan med rette kalles grevens by, men utviklingen fra 1670-årene og framover hadde et godt grunnlag. Så tidlig som i 1623 finnes en beskrivelse av strandstedet med 10 hus vest for broen over Farriselva og 21 hus øst for broen. Tallet på befolkningen befant seg et sted mellom 150 og 200 og var i hovedsak knyttet til Fritsøbedriften.<sup>4</sup> I 1633 ble Larvik eget tollsted, og det var utviklingspotensialet innenfor den viktige trelasthandelen som i 1653 fikk de første handelsborgerne til å sette opp sine gårder på strandområdet innerst i den brede fjordbunnen.

3 Ulrik Frederik Gyldenløve (1638 – 1704) var den første greve i slekten Danneskjold-Laurvig. I 1783 døde siste mannlige arving og grevskapet ble etter en lang rettsprosess tilkjent Greve Christian Ahlefeldt, som tok slektsnavnet Ahlefeldt-Laurvig. Slekten eide grevskapet frem til 1805 da det gikk tilbake til den danske kongen. Se Larviks historie, 1, kapittel om Ulrik Frederik Gyldenløve og kapittel om Larviksgrevene 1754 – 1805.

4 Blix, Larviks historie 1, s. 48f



Fig. 6 Utsnitt av et større kart over Jarlsberg og Larvik amt (grevskapene). Bydelene Larvik, Langestrand og Torstrand er markert og det er tegnet inn broer over Farriselva og bybroen over Lilleelva. Hovedgårdene er også tegnet inn. Jordfallen og Damsbakken var lagt inn under Fritsø hovedgård som underbruk allerede på 1600-tallet og er ikke markert. Derimot er jernverkets hammer og masovn tegnet inn. Datering uvisst, men før 1756.

Eier: Statens kartverk. Vestfold, Jarlsberg og Larviks amt nr. 13.

## DE ELDSTE SPORENE ETTER MENNESKER

Den øverste delen av utgravningsområdet ligger 10 meter over middelvannstanden, den nederste ligger 2 m lavere. Avstanden ned til Larviksfjorden er i dag noe over 100 m. Rundt år 1500 var dette et strandnært område bestående av en sandbakke som var blitt avleiret gjennom årtusenene etterhvert som landhevingen skred fram. Langestrand ligger i dag på grunnen til to gårder: Jordfallen og Damsbakken.<sup>5</sup> Jordfallen gikk opprinnelig helt frem til Farriselva og støtte her på Damsbakken som kom ned til elva fra nord.<sup>6</sup> Navnet Damsbakken er interessant, idet gården må ha fått dette etter en allerede eksisterende dam/demning i nærheten og etter den bakken der tunet ble lagt. Dette lå trolig noe høyere opp fra strandkanten enn der utgravningen ble gjennomført, men strandområdet har nok vært del av gårdens åker- eller beitemark. Det var likevel først inn på 1600-tallet at menneskene tok dette området i bruk på en slik måte at bruken satte spor som arkeologene kan identifisere.

I den eldste fasen (fase 1) ble det funnet beskjedne rester etter to avfallsgroper og et avfallslag. Avfalls-groper er et ikke ukjent fenomen for de som har opplevd tiden før den kommunale renovasjonen ble innført for få tiår siden. I gropene lå det husholdningsavfall: knuste kokekar og drikkeglass, kritt Piper og beinrester fra middager. Mye av den samme type gjenstander fantes også i avfallslaget, men her var det i tillegg blandet inn større mengder organisk avfall. Muligens kan dette laget være avfall fra fjøs eller helst stall blandet med kjøkkenavfall. Gropene kan være resultat av enkelthendelser, for eksempel at man gravde ned vinterens kjøkkenavfall i ei grop på våren. Avfallslaget er mest sannsynlig avsatt over noe lenger tid.

De fleste gjenstandene fra disse avfallsdeponeringene var lette å datere. Kritt pipene er alle av en type som ble produsert i andre halvdel av 1600-tallet. Skår fra et praktseksemplar av

<sup>5</sup> Om begge gårder se Berg, Brunlanes – en bygdebok s. 165f

<sup>6</sup> Delemerkene mellom de to gårdene var gått i glemmeboken så tidlig som i 1745, men det heter da at begge grenser til Langestrand (som dermed må ha ligget sør for begge). Larviks historie bind 1, s. 42



et drikkeglass – et såkalt "vingeglass" – kan tidfestes til perioden 1550-1650. En rekke skår av en type serveringskrukker (Westerwald) hører hjemme i tida 1650-1800. Skår av glaserte serveringskar, såkalte stjertpottes ble mye brukt i tida fra ca. 1500 til tidlig 1700-tallet. I tillegg ble det i den ene avfallsgropa funnet en mynt som var i produksjon fra 1688 til 1699. I og med at det er de yngste gjenstandene som avgjør alderen på disse tidligste aktivitetene, betyr det at avfallet ble deponert i andre halvdel av 1600-tallet eller muligens noe inn på 1700-tallet.



Fig. 7 Funn fra 16- og 1700-tallet. Westerwaldkeramikk, håndtak og tut fra stjertepotte, krittpipehode og mynt fra 1600-tallet, skår av vingeglass. Foto: Jan Lindh, Kulturarv, VFK.

Vi kan dermed konkludere med at denne eldste fasen viser at de første som i andre halvdel av 1600-tallet hadde etablert boligbebyggelse i nærområdet på Langestrand, kvittet seg med søppelet sitt i området mellom bebyggelsen og sjøen. At husdyrhold var vanlig på Langestrand på denne tiden kan vi holde for temmelig sikkert, da takster fra byen og fra Langestrand rundt 1700 nevner husdyrhold og løkker, og hester som var viktige for transport av tung last ved verket.

## LANGESTRAND I ANDRE HALVDELEN AV 1600-TALLET

Omkring vassdragene Lågen og Farriselva, som begge har sine utløp i Larviksfjorden, vokste det som nevnt ovenfor frem en omfattende trelasthandel. Under den adelige setegården Fresje ble det allerede i 1539 anlagt en oppgangssag drevet av vannkraft fra Farriselva. Dette dannet grunnlag for en ekspanderende sagbruksvirksomhet og etter hvert også et jernverk. Peder Iversen (Jernskjegg) som døde i 1616 kan ha etablert både jernovn og stampemølle nevnt i et skjøte fra 1623.<sup>7</sup> Historikeren Tor Weidling mener at et jernverk av større omfang enn for lokal bruk kan ha vært i drift allerede i 1630-årene.<sup>8</sup>

7 Berg, Hedrums historie s. 153

8 Weidling s. 338

De første adelige eiere av Fresjegodset hadde sitt maktsentrum på setegården oppe ved Farrisvannet og brukte utløpet av Farriselva som havn. De kan også ha bygd Stenhuset på Bakken, som ikke er nærmere kildebelagt.<sup>9</sup> Langefamiliens residens i området er noe enklere å få begrep om, og det kan også med rimelig stor grad av sikkerhet slås fast hvor anlegget lå. Niels Lange fikk i 1642 nemlig tillatelse fra kong Christian IV til å sette opp en kirke "paa Bakken ved hans Gaard udi Laurvigen". Kirkens beliggenhet er kjent fra kart og prospekter<sup>10</sup> og "Bakken" kan vise til Damsbakken.<sup>11</sup>



Fig. 8 Utsnittet fra bykartet 1688/89 viser Langestrand med Farriselvas utløp lengst mot vest og Lilleelva mot øst. Mellom utløpene ligger Sanden. Byens Storgate førte til broen i øst over Sanden med en gren nordover mot Fritzøebakken, og en annen i retning sagbruket. Denne veien møtte et annet hovedløp som kom ned fra Kongeveien og fortsatte via en bro over til området som senere ble kalt Hammerdalen. Her er masovnen, hammerbygningen og store lagerhus for kull og malm tegnet inn før ombyggingen i 1693-94. Veiløpet fortsetter inn i bebyggelsen på Langestrand, som er mindre detaljert gjengitt. Ett løp fortsatte mot Helgeroa og et annet i retning Stavern i vest. En ny studie av kildematerialet vil kunne fylle ut bildet og dermed gi oss mer informasjon om bebyggelsen.

Eier: Riksarkivet NRA\_KBK\_48

9 Sørensen s. 223, Berg s. 153

10 Kirken er tegnet inn på prospektet fra 1689 (Riksarkivet), prospekt 1735 (Det Kongelige Bibliotek), Pedersen Friis grunnskisse over verket 1788 Treschow Fritzøes samlinger, Vestfoldmuseene, H.C. Linds kart over verket fra 1802 (som foran).

11 Det er usikkert om Fritsøbakken ligger på østre og/eller vestre side av elven. I grunnboken fra 1694 er Fritsøbakken oppført med 31 tomter, og dersom man følger området opp til 1700-tallets andre halvdel (taksasjonforretning 1767) hører Fritsøbakken til Trollesletteroden – altså østre side. (Larviks historie 1 s. 248 og s. 255.) Dette fremgår også av et kart gjengitt i Larviks historie bind 1 s. 145. Det finnes også en skisse av verksområdet, antagelig fra 1760-årene, der Fritsøbakken er angitt på vestre side. Jarlsberg og Larvik, A Grevskapene, II Larvik, 40 Jernverket, 488 Produksjon og drift, Syn og takst 1, 1671 – 1797. Statsarkivet på Kongsberg

Både tradisjonen og flere historikere knytter Langenes gård nettopp til området tvers overfor kirken, altså der hvor dagens Nedre Fritzøe gate 1–3 ligger.<sup>12</sup> Man vet ingen ting om alderen på gården (ei heller om det på noen måte kan knyttes til stenhuset), og ingen ting om hvordan det så ut. Imidlertid ser det ut til at navnet Fridtsøe Hus knyttes til Langenes gård i hvert fall fra 1640-årene av.<sup>13</sup>

Det har også bodd andre mennesker enn Langene i området Backen og Langestrand. Fogden Søren Hercules gir oss et blikk inn i brukssamfunnet når han i 1659 skriver: *"De huse på Langestrand ehre bygte aff salig Velbyrdige Niels Lange til Fredsøe jernverks betjenter..."*.<sup>14</sup> Dermed vet vi at en rekke mennesker i verkets ledelse bodde i området, slik grev Gyldenløve øyensynlig videreførte tradisjonen i 1680-årene. Både sagbruket og jernverket krevde dessuten arbeidskraft og disse menneskene må ha bodd i området rundt Farriselvas utløp på det nåværende Langestrand. I folketellingsmaterialet fra 1801 dominerer jernverksarbeidere i antall på vestsiden, mens arbeidere fra sagbruket fortrinnsvis bodde på østre side av elva. Denne strukturen kan ha vært etablert allerede 100 – 150 år tidligere.

Ut fra det foregående kan man med stor sikkerhet fastslå at det i andre halvdel av 1600-tallet fantes en befolkning i området som tilhørte et tidlig brukssamfunn. På toppen av dette samfunnet befant de adelige eiere seg, som fram til 1670 høyst trolig bodde i en tidlig variant av Nedre Fritzøe gate 1–3. Avfall i form av kostbart glass, serveringskar og krus kan knyttes til Langene som forlot området omkring 1670-tallet eller også til betjenter/forvaltere som kan ha flyttet inn i forbindelse med Gyldenløves overtakelse (se nedenfor). Den samme forklaringen kan knyttes til det organiske avfallet fra hest og stall samt matrester.

## SLAGG I STEDET FOR SØPPEL - NY BRUK AV OMRÅDET?

Etter at man var ferdig med å deponere søppel i området (fase 1) ser vi at bruken av det skifter (fase 2). Et par kraftige avfallslag forseglar (ligger direkte over) avfallsgropene og -laget i fase 1. Det ene laget besto av større og mindre biter glassaktig slagg. Dette er avfall fra arbeidet ved en masovn, og flere trekk ved dette slagget peker i retning av en produksjon der det ble benyttet trekull til oppvarming og der blesten var uoppvarmet.<sup>15</sup>

Så vidt vi vet ble den eldste masovnen på Langestrand bygd rundt 1640, så laget med det glassaktige slagget kan ikke være eldre enn dette. Det andre laget besto av sot og trekull og er vel helst ovnsavfall fra et bolighus. Det kan også kunne tenkes å komme fra ei smie, men da burde vi ha funnet rester av selve smiearbeidet i laget: små metallbiter, kasserte metallgjenstander og smieslagg.



Fig. 9 Foto av masovnslag. Foto: Trude Aga Brun, Kulturarv, VFK.

12 Karl Emil Bødtker s. 102, Bugge Amundsen s. 7f

13 Asbjørn Bakken skriver at Ove Lange som overtok ledelsen over Fritsøbedriften i 1660-årene daterte et brev med "FridtsøeHuus 6. Marty 1668". Se: Fra Jernskjegg til Treschow s. 10. Karl Emil Bødtker skriver i Larviks historie 1 s. 102 at Ove Gedde og Niels Lange møttes i Fritsø Steinhus i Laurvigen den 29. august 1646.

14 Bakken s. 10

15 Notat av Stan Reed.

Det ble ikke funnet gjenstander som kunne datere disse lagene, men de ligger som nevnt over avfallsgropene fra forrige fase og er således yngre enn andre halvdel av 1600-tallet. I tillegg til de nevnte lagene med slaggg og sot/trekull ble det også funnet et lite sandlag som vi finner riktig å plassere i fase 2. I dette laget ble det funnet mye av de samme typene keramikk som vi fant i en av gropene i forrige fase, og dette gjør at vi nok kan tidfeste aktivitetene i fase 2 til rundt 1700 eller kort inn på 1700-tallet. Det kan uansett ikke ha gått lang tid fra avfallet i fase 1 ble deponert til slagget og asken ble spredd utover i dette området. For dersom så var tilfellet ville vi ha funnet skår av en type keramikk kalt flintgods blant husholdningsavfallet i dette sandlaget. Flintgods er tidligst kjent i Norge fra ca. 1730 og ble raskt en viktig del av kjøkkeninventaret.

Vi kan bare gjette hvorfor noen har lagt fra seg store mengder masovnslagg og sot/aske i området. En forutsetning for deponeringen er at området på dette tidspunkt ikke ble benyttet til andre aktiviteter, og at man således så det som helt greit å legge dette avfallet her. Uansett må det ha blitt fraktet hit fra masovnen borte ved Farriselva. Det kan i sin tur antyde at man hadde et spesielt formål med denne transporten. Det var på denne tiden rundt 300 m bort dit hvor slagget ble produsert, og det vanlige var nemlig å deponere avfallet fra jernproduksjonen så nær ovnen som mulig for å spare tid og arbeidskraft.



Fig.10 Masovnslagglaget er synlig i profilen under arkeologene. Til venstre: Michael Amadeus Bjerkestrand. I hvit hjelm: Susanne Pettersson. Sittende med måleutstyr: Feltleder Maria Westrum Solem. Foto: Trude Aga Brun, VFK.

## GREV ULRIK FREDERIK GYLDENLØVE OG FRITZØE JERNVERK

Avfall i form av slagg og kull/sot fantes det mer enn nok av i området innenfor den aktuelle perioden. Umiddelbart etter oppkjøpet av jernverket i 1670 satte Ulrik Frederik Gyldenløve i gang en utvidelse ledet av dansken Jacob Kristensen. I løpet av to år ble de gamle verksbygningene revet og ny masovn og hammer ble bygd på samme sted som før.<sup>16</sup> I 1693-94 kom nok en forbedring da greven satte i gang bygging av en ny, dobbel masovn samt en ny hammer i tillegg til den gamle.<sup>17</sup> Masovnslaget i utgravningens fase 2 må dermed skrive seg fra et jernverk i sterk vekst.

Men hvorfor ble slaggmasser, sot og kull deponert i området foran nåværende Nedre Fritzøegate 1-3? Kan forklaringen ha noe å gjøre med anlegget slik det ble brukt i den aktuelle perioden etter grev Gyldenløves overtakelse? Kan slagget være lagt ut for å gjøre området foran huset mer velegnet som ferdselsområde? Hva slags anlegg var egentlig dette på slutten av 1600-tallet og begynnelsen av 1700-tallet?

Historikeren Einar Blix skriver følgende i Larviks historie: *"Så kom forvalternes boliger. En av dem bodde i den gamle herregård Fritzøehus som ble bygget opp på Langestrand da Fritsø oppe mellom Farris og Kilen i 1653 styrtet i Farris"*.<sup>18</sup> Forvalterne han viser til må være de ledende stillinger som Gyldenløve opprettet for å holde orden på sine virksomheter; jernverksforvalteren og sagbruksforvalteren samt amtsforvalter og byfogd/birkeskriveren.

I tillegg opprettet han i 1687/88 en stilling overordnet disse som overinspektør/overbirkedommer.<sup>19</sup> Dersom vi kan sette vår lit til Blix bodde enten en av forvalterne eller overinspektøren i nåværende Nedre Fritzøegate 1-3, eller rettere sagt i en eldre versjon av dagens bygning.<sup>20</sup> Et inventarium over Fritsø verk fra 1704 beskriver dette som *"Fridtzøe Huus med sine bygninger og inventario"*.<sup>21</sup> Her heter det at huset i seg selv var bygd av tømmer med murt kjeller. Det var i en etasje og inndelt i fem rom utstyrt med jernovner. I tillegg fantes et par små rom avdelt til kontorer. Fra gangen (forstuen) gikk det en trapp opp til loftet. En annen enetasjes bygning var inndelt til kontorer, og hadde tilbygd en drengstue for kjøredrengen med et skjul der det var en trapp opp til loftet. Videre fantes i tilknytning til hovedhuset et kombinert kjøkken/bryggerhus. Til slutt beskrives en kombinert fiskebod/redskapsbod bygd sammen med et fjøs for 6 kyr og en stall for brukets 12 hester. Det fantes også en liten kjøkkenhage med port inn til gården. Endelig heter det at: *"Til denne Fridtzøe gaard er tvende indganger den ene westen ned ad elfven, den andre norden med Backen"*.

Hvem av forvalterne som bodde i gården tidlig på 1700-tallet er ikke avklart. Den første skal ha vært sagbruksforvalter Realph Wright som ble avskjediget i 1699. Det er mye som tyder på at grevskapets overinspektør, Jørgen Bøhme, brukte Fritzøehus (Nedre Fritzøegate 1-3) som kontor og kanskje bolig fra 1706 til ca 1720.<sup>22</sup>

16 Rian s. 39

17 Rian s. 30

18 Blix, Larviks historie bind 1s. 151

19 Rian, s. 45

20 Lars Jacob Hvinden-Haug skriver at det ble oppført "et nytt Fritzøehus" i 1696. Hvinden-Haug s. 74. Kilden skal være brev fra generalauditor Frants Heinrich Schade til Gyldenløve.

21 Jarlsberg og Larvik A, Grevskapene II Larvik 40 Jernverket 489 Inventarlistene 1 1690 – 1704. Statsarkivet, Kongsberg

22 Kristensen s. 57 og Lars Jacob Hvinden-Haug s. 74

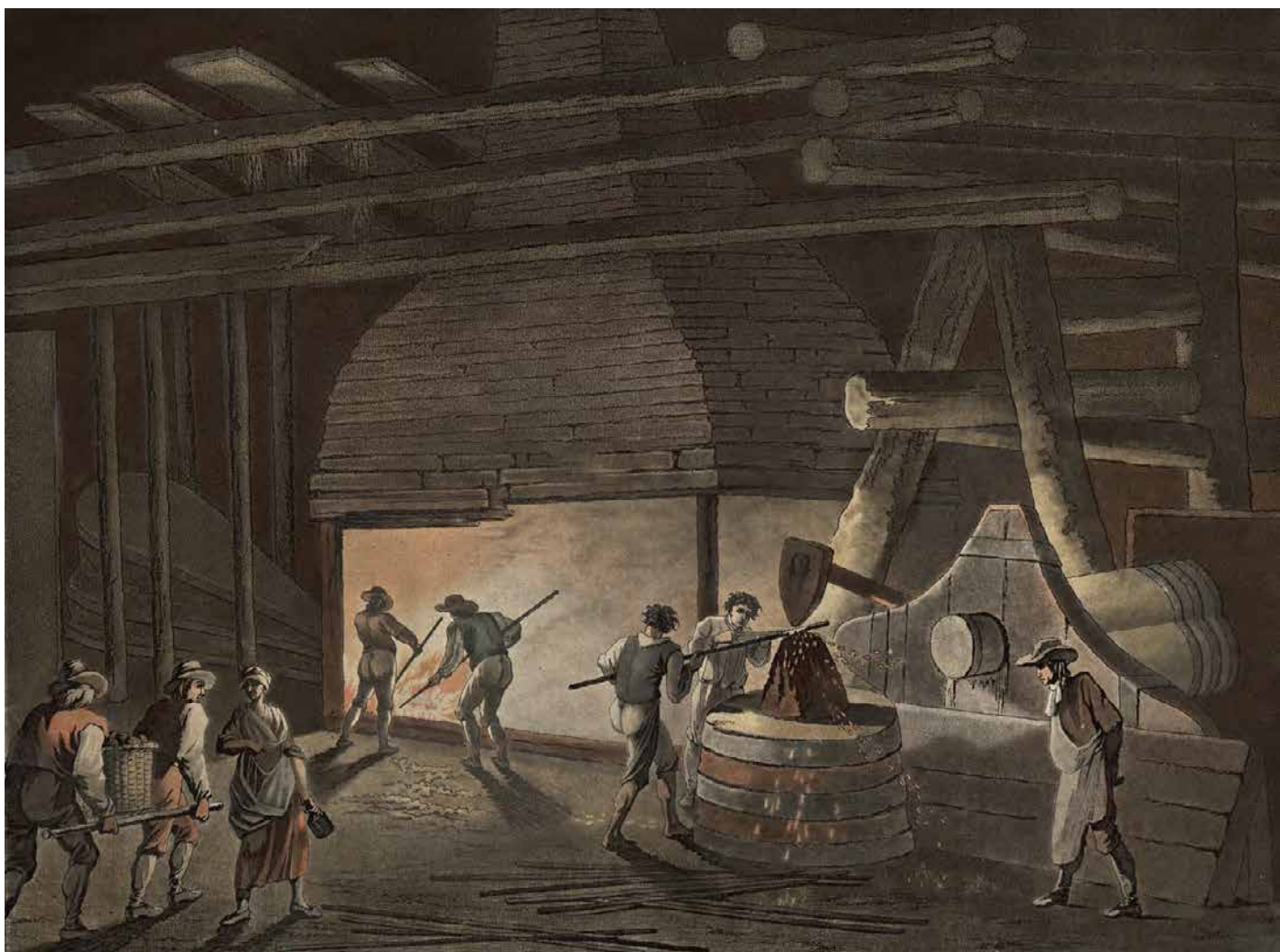


Fig. 11 Hammerhytte med herd og stangjernshammer. Av Georg Haas etter maleri av C. A. Lorentzen ca. 1790, ant. fra Bærums verk. Nasjonalbiblioteket.

Tilbake til den mulige opparbeidelsen av området foran dagens Nedre Fritzøegate 1-3, kan vi for det første regne med at en bygning allerede fantes her da Gyldenløve overtok som eier, nemlig hovedhuset i Langenes gamle gård. Videre at greven rev, helt eller delvis, den gamle gården og bygde en ny i 1696. Det kan ha vært enten sagbruksforvalter Wright eller overinspektør Bøhme som satte i gang opparbeidelsen av passasjen for ferdsel som ble vedlikeholdt og brukt til omkring midten av 1800-tallet. Avfall fra masovn, hammer og kanskje fra anleggets mange ovner kan ha blitt deponert som en første opparbeidelse. Hendelsesforløpet er foreløpig en teori, og må etterprøves i arkivmaterialet. Der vil man forhåpentligvis også kunne finne ut hvorfor dette ble gjort.

## STOR BYGGEAKTIVITET I OMRÅDET

Etter at lagene med slagg og aske var deponert (fase 2) finner det sted en rekke tiltak i området (fase 3) som det er noe vanskeligere å få klarhet i. Vi måtte derfor gjøre en rekke avveininger når det gjaldt hvilke aktiviteter som hører sammen. Dette gjelder et antall aktiviteter som alle ligger over slagglaget og askelaget i fase 2.

For det første blir det bygd en mur 10-12 m nedenfor det som i dag er Nedre Fritzøegate 1-3 og som løper nesten parallelt med dette huset (se figur 12). Underst i muren er det lagt et skift mellomstor åker- eller morenestein, og på dette skiftet et lag "murstein" laget av masovnslagg. Muren er avdekket over en såpass lang strekning at den ikke godt kan være et bygningsfundament. Snarere er det rimelig å gå ut fra at den utgjør restene av et steingjerde,

eller helst fundamentet for et tregjerde i og med at høyden på steinmuren ikke er mer enn 0,3 m. At muren er tilnærmet parallell med dette huset er en sterk indikasjon på at de to enten er samtidige – eller kanskje helst at muren er yngre enn huset: Vi bør på generelt grunnlag kunne gå ut fra at boligbebyggelsen på Langestrand først ble etablert et godt stykke inn for strandvollen og ikke nede ved sjøen i strandsonen på nedsiden av muren. Med andre ord at husets lengderetning dermed var bestemmende for gjerdets lengderetning. Hadde muren vært eldre enn huset ville den trolig vært orientert parallelt med strandlinjens lengderetning.



Fig. 12 Bildet viser muren parallelt med og nedenfor Nedre Fritzøegate 1-3. Foto: Arne Schau.

lett ble sølete/gjormete slik som en grassbevokst sandvoll lett blir. Dette gir oss anledning til å tilbakeslutte fra fase 3 til fase 2 når det gjelder lagene i sistnevnte fase: Kan det være at masovnslaget og askelaget i fase 2 ble lagt ut som det første leddet i opparbeiding for ferdsel i området? I alle fall kan det være vanskelig å forklare hvorfor noen skulle finne på å frakte disse massene helt hit om det ikke var for at de skulle ha en funksjon.

Det ble ikke funnet keramikkskår eller andre gjenstander i slagglaget eller i forbindelse med muren, så fase 3 kan ikke dateres på denne måten. Det vi vet er at aktivitetene i fase 3 er yngre enn fase 2 i og med at muren skjærer ned gjennom sot- og askelaget, og at slagglaget ligger over masovnslaget i fase 2. Det er heller ikke mulig å si med bestemthet hvorvidt muren eller slagglaget er eldre enn murkjelleren for nåværende Nedre Fritzøegate 1-3, men som nevnt er trolig huset eldst. Samtidig er det klart at fase 3 må være yngre enn midten av 1600-tallet, for på denne tiden ble de første hammersmiene etablert på Langestrand.



Fig. 13 Funn fra grop 820. Perkelchenglass fra Nøstetangen (1550-60), glassflaske og skår av fajansefat. Foto: Jan Lindh, Kulturarv, VFK.

For det andre ble det, muligens samtidig med byggingen av muren, lagt ut et kraftig lag bestående av slagglumper og annet avfall fra en hammersmie i det åpne området på oversiden av gjerdet mellom dette og huset (se forsidebilde). Det er tydelig at dette er masser tilført fra et annet sted. Delvis fordi hammersmia lå et godt stykke unna, men også fordi laget framstår som temmelig omrotet. Avfallet må ha blitt transportert hit fra smiene ved Farriselva i nordøst, og formålet kan ha vært å gjøre det åpne området bedre egnet for ferdsel ved å tilføre masser som ikke så

I tillegg til muren og slagglaget finnes det ytterligere et par aktiviteter som trolig også bør ses i sammenheng med fase 3. Den første av disse er en avfallsgrop inntil muren på oppsiden av denne, altså i nedkant av ferdselsområdet. At gropa er yngre enn gjerdet ser vi ved at muren under gjerdet utgjør gropas nedre avgrensning. Blant husholdningsavfallet i gropa finnes skår av glass (Perkelchen, 1740-1804), skår av flintgodsfat (1730□), kritt Piper (1700□), skår av glassflasker samt mye dyrebein (matavfall). Avfallet viser dermed at gropa kan dateres til et eller annet sted i tidsrommet 1730-1804. Men

hvilken del av dette tidsrommet faller mest sannsynlig? Ser vi på hva som utgjør mesteparten av funnmaterialet i denne avfallsgropa og dateringen av dette, vil tiden rundt midten av 1700-tallet kunne være en rimelig antagelse. Gropa ser ut til å være gravd og igjen fylt mens gjerdet var i bruk, og dermed kan gjerdet være omtrent samtidig med eller litt yngre enn gropa.

Det ble videre avdekket et bygningsfundament helt nordvest i utgravningsområdet inntil kjellermuren for nåværende Nedre Fritzøegate 1-3 og som nok også hører hjemme i fase 3. Fundamentet består av til dels store steiner lagt rett på bakken, og direkte på avfallslaget fra hammersmia. Selv om det ikke kan avklares hvorvidt dette fundamentet er samtidig med eller yngre enn den stående kjellermuren, gir det god mening å se fundamentet som et yngre tilbygg til huset med steinkjelleren. Dette fordi vi har tolket både den lange muren og laget med hammersmieslagg som noe yngre enn kjelleren, og fordi fundamentet er bygd direkte på laget med hammersmieslagg. Igjen tilsier dette at det har gått veldig kort tid fra hammersmieslaget ble deponert og til fundamentet ble bygd. Derimot vet vi ikke hvorvidt fundamentet er eldre eller yngre enn avfallsgropa nede ved den lange muren og som vi har datert til midten av 1700-tallet. Yngste mulige datering av fundamentet blir således ca. 1800, mens eldste mulige datering vil være den samme som dateringen for fase 1 (i og med at fase 2 ikke kan dateres direkte): ca. 1700. Trolig bør samtlige aktiviteter i fase 3 kunne tidfestes til rundt midten av 1700-tallet, men de har skjedd til dels etter hverandre – og ikke alle samtidig.



Fig. 14 Bildet viser fundamentet for "karnappet". Foto: Maria Westrum Solem, Kulturarv, VFK.

Hvorfor ble fundamentet bygd og hvilken funksjon hadde det? Fundamentet er tilstrekkelig solid til at det kan bære et tilbygg til Nedre Fritzøegate 1-3, men samtidig er det såpass lite i omkrets (utvendig mål 3,5x5,4 m, indre mål 2x2 m) at det er mindre sannsynlig at det har båret noe som har strukket seg høyere enn kjellermuren. En mulig tolkning er derfor at fundamentet har båret en overdekning for en nedgang til kjelleren fra utsiden. Et fotografi av Nedre Fritzøegate 1-3 fra rundt 1940-årene (fig. 15) viser hva som trolig er nettopp en slik kjellernedgang.





*Fig. 15 Nedre Fritzøegate 1-3 til høyre i bildet som antagelig er fra 1940-årene? Kan det lille hvite feltet foran huset være et overbygg til en kjellernedgang? Bildet er hentet fra Winding: Treschow. Advokat – godsejer – politiker. 1786 – 1869.*

Til slutt skal det nevnes noe som kan være avgjørende for identifiseringen av opprinnelsen til huset i nåværende Nedre Fritzøegate 1-3. Huset har i dag steinkjeller, men kjellermuren er fullstendig dekket av et tykt lag murpuss. Det er derfor ikke mulig å studere grunnmuren nærmere for eventuelt å kunne datere den ved å se på materialbruk og bindemiddel. Likevel kan vi konkludere med at det aldri kan ha vært et stein- eller mursteinsbygg på denne grunnmuren. Dette vet vi fordi det under utgravningen ikke ble observert teglflis, mørtel eller annet i jordlagene utenfor eller inntil kjellermuren og som kunne antyde at bygningen over kjellermuren har vært i stein, tegl eller bindingsverk. Muren må derfor til enhver tid ha båret en trebygning.

## **OVERINSPEKTØR FABRICIUS' GÅRD**

Det er foreløpig ikke klart hvem som flyttet inn i eller benyttet Fritzøehus etter at overinspektøren døde i omkring 1720. De neste tre overinspektører synes å ha hatt sine boliger sentralt ved byens Storgate.

I 1762 fikk grevskapet en ny overinspektør som het Frederik Ludvig Fabricius. Han var velutdannet og bereist – en ektefødt sønn av opplysningstiden. Den 27. desember 1763 takket han greven fordi han julaften fikk flytte inn i grevens gård på Langestrand, og uttrykte

samtidig glede over å bo nærmere verkene slik at han kunne ha øye med dem.<sup>23</sup> I forbindelse med Fabricius' innflytting ble det foretatt en større og godt dokumentert ombygging av hovedhus og fløyer.<sup>24</sup> Branntakstene, som finnes for hvert tiende år fra 1777, viser stor stabilitet og få endringer. I vår sammenheng er det interessant at takstene også inneholder beskrivelser av en hage anlagt mellom huset og sjøen, og at denne var omgitt av et solid plankegjerd ("plankeverk til frukt- og urtehagens omhegning").<sup>25</sup> Det er foreløpig ikke fastslått når hagen kom til.

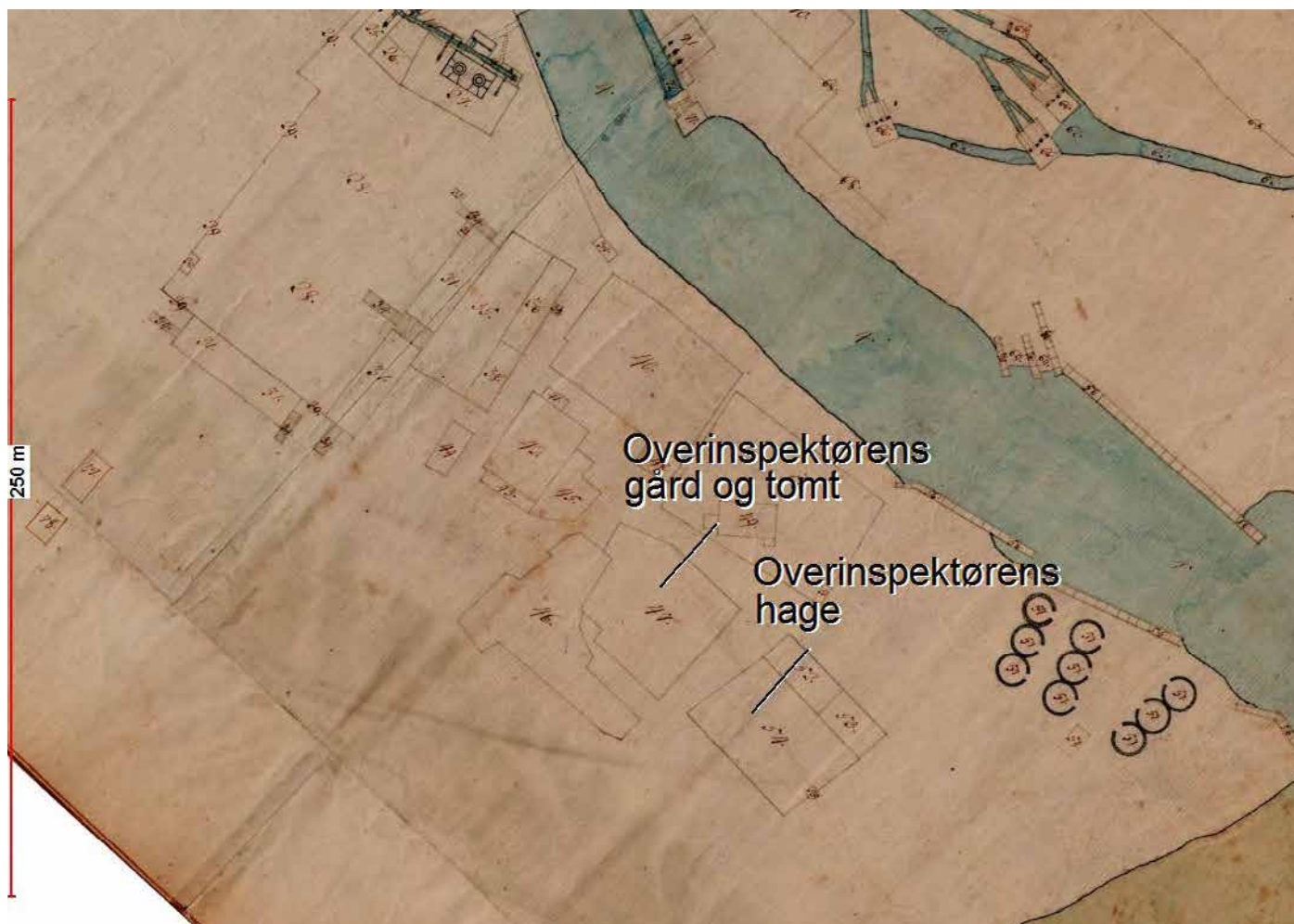


Fig. 16 Utsnitt av kart fra 1788 over Fritzøe jernverk og sagbruk. Overinspektørens gård og tomt er (47) og hagen (54). Hele kartet er gjengitt i vedlegg 1. Eier: Treschow-Fritzøe

Steinmuren/gjerdet, som ikke lot seg datere direkte (indirekte datert til rundt midten av 1700-tallet), kan ha vært etablert allerede med Jørgen Bøhme, eller senest med overinspektørens innflytting i 1763. Studier av skriftlige kilder vil antagelig kunne klargjøre dette. Nedgravningen ved gjerdet kan skrive seg fra tiden etter Bøhmes død, eller helst fra Fabricius sin tid. Dette vet vi i foreløpig lite om, men innholdet i avfallet harmonerer uansett med et hushold av en viss standard og status. Det er heller ingen ting i skriftlige kilder som kan forklare påføring av slagg fra hammersmie, annet enn at området på kart fra andre halvdel av 1700-tallet fremstår som et ferdselsområde.<sup>26</sup> Heller ikke steinfundamentet finnes det foreløpig noen forklaring på i skriftlige kilder, heller ikke kart.

23 Asbjørn Bakkens notater fra overinspektørens kopibøker, Larvik Museum

24 Jarlsberg og Larvik, A Grevskapene, II Larvik, I Personalforvaltning, 12 Pakkesaker, Rekke I, 1 Overinspektør m.v. 1680-1793. Statsarkivet, Kongsberg.

25 Kommerskollegiet. B. Landbygningenes branntakstforretninger. Pk. 68, Larvik grevskap. Do. Over alle bygningene ved Fritzøe jernverk. 29. okt. 1777, do. 29. nov. 1787 – 9. jan 1788. Pk. 69, do. 9. nov – 7. des 1797. Riksarkivet

26 Se for eksempel Niels Pedersen Friis, Grund Rids over Fritzøe Jern Værk og Sauge Brug med videre. Treschow-Fritzøes samlinger.

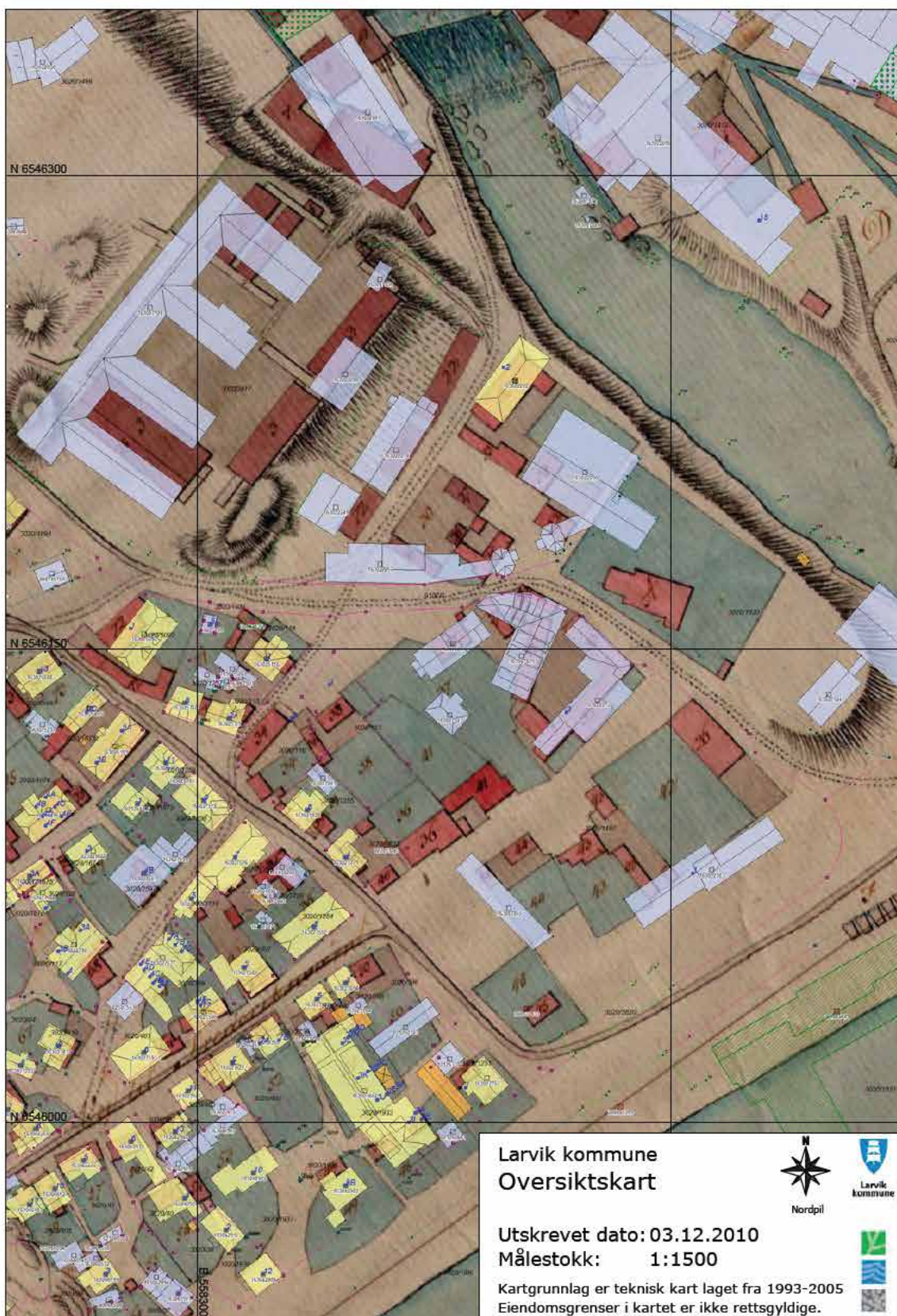


Fig. 17 Utsnitt av Byggmester Hans Christian Linds kart fra 1802 som bygger på Friis Pedersens kart fra 1788. Linds kart er et detaljert eiendomskart som tar med både Langestrand og verket. Det viser hus, hager, veier og ferdselsårer. Dagens situasjonskart er lagt oppå med et avvik på 0,9 m. Overinspektørens gård (Fritzøehus/Nedre Fritzøegate 1-3) er markert midt i bildet og hadde endret seg lite siden midten av 1760-årene. Ferdselsområdet er tydelig avgrenset. De to små hagene omtalt i takstene er markert. Det er også den store hagen som var avgrenset av plankeverk. Hele kartet er gjengitt i vedlegg 2.  
Eier: Treschow-Fritzøe.

## NYTT HAGEGJERDE

Aktivitetene i fase 4 lar seg heller ikke enkelt datere direkte ved hjelp av gjenstander fra jordlag. Det som skjer i løpet av denne aktivitetsfasen er at vi ser at gjerdet på den lange muren har falt ned og et nytt gjerde er blitt satt opp, denne gangen i form av et stolpegjerde med bordkledning.

Inntil muren på nedsiden, over en kort strekning med gode bevaringsforhold for organisk materiale, ble det avdekket liggende treverk og spiker. Dette kan ikke være rester av et gulv. Treverket og spikerne ligger slik til at de må kunne tolkes som rester av det bord- eller plankegjerdet som sto oppå muren fra fase 3 og som på et tidspunkt må ha veltet ned. Kort tid etter må et stolpegjerde ha blitt satt opp rett utenfor eller oppå det eldre gjerdet.

Stolpene er satt opp om lag en meter ovenfor muren med plankegjerdet og parallelt med dette. Det ville være vanskelig å forklare hva en om lag 1 m bred passasje mellom stolpene og et plankegjerde oppå muren skulle kunne brukes til, dersom ikke stolpene var spor etter et nytt gjerde. Samtidig kan stolpehullene ses å stå litt for uregelmessig til at samtlige kan ha vært ledd i ett og samme gjerde. De bør derfor representere to forskjellige gjerder og der det ene har erstattet det andre. Det er videre mulig å tolke ut en åpning i disse to yngre gjerdene inn fra ferdselsområdet, en portåpning med andre ord.

Begge stolpegjerdene må ha blitt bygd etter at avfallsgropa i dette området var blitt fylt igjen, for flere av gjerdestolpene er gravd ned gjennom avfallet i denne. Byggingen av det første stolpegjerdet kan vi grovt tidfeste til siste halvdel av 1700-tallet i og med at fase 3 ble datert til rundt midten av dette århundret.

## EN OVERGANGSFASE

Da Frederik Ludvig Fabricius døde i 1786 flyttet den nye overinspektøren Nils Brinck Bendtz inn i gården på Langestrand. Han ble suspendert fra sin stilling i 1793 på grunn av underslag men fikk beholde stillingen som overbirkedommer.<sup>27</sup> Kanskje fikk han bli boende til sin død, men hvem etterfulgte ham? I en takst fra 1805 betegnes Nedre Fritzøegate 1-3 som "den forrige overinspektørgård". Bygningene var i brukbar stand, så anlegget hadde neppe stått tomt. Imidlertid kan et visst forfall ha inntrådt, og som gjorde at gjerdet fra fase 3 ble skiftet ut med et eller to stolpegjerder etter hvert som nye personer flyttet inn og/eller eventuelt bruken av området endret seg (fase 4).

## NYE PÅFØRINGER AV SØPPEL

Fase 5 utgjøres av hva som trolig er et sammenhengende lag husholdningsavfall og som dekket det meste av undersøkelsesområdet. I tillegg hører to mindre leirlag over bygningsfundamentet (fase 3) til fase 5.

Det ene leirlaget ligger i midtpartiet i fundamentet og det andre rett på utsiden. Dette er rene, hardpakkeleirlag og altså ikke avfalls- eller utfyllingslag. Trolig har leira inne i fundamentet fungert som gulvlag i kjellerinngangen, mens leirlaget på utsiden kan ha blitt lagt der som inngangsparti foran kjellerdøren.

I likhet med tidligere avfallsgroper og avfallslag inneholder også dette store avfallslaget, som nå er blitt spredt ut over det tidligere ferdselsområdet mellom huset og gjerdet, store mengder husholdningsavfall.

---

27 Rian 1982 s. 226



Fig. 18 Fundamentet med leirlagene. Foto: Trude Aga Brun, Kulturarv, VFK.

Men til forskjell fra de tidligere søppeldeponeringene i området ser det ut til at dette laget ikke bare består av lokalt avfall fra nærliggende bebyggelse. I laget finnes husholdningsavfall som stammer fra både 16- og 1700-tallet. Dette kan bare bety at deler av avfallet er gammelt søppel hentet annensteds fra og at det er blitt blandet med samtidig avfall. Igjen tyder dette på at noen må ha ønsket å jevne ut området ved å tilføre masser, men at de også måtte grave opp eldre masser for å få nok.

Samtidig ser vi at stolpegjerdet fra fase 4 er borte. Dette kan enten bety at området nedenfor gjerdet nå ikke lenger benyttes til hageanlegg, eller det kan bety at området fortsatt er hage men at det ikke lenger har vært så viktig å gjerde den inn. Forklaringen på den store påføringen av søppel kan derfor være at hele området foran huset med steinkjelleren nå har fått annen bruk, at det ikke lenger primært er et avgrenset ferdselsområde som grenser til et inngjerdet område mot sjøen. Eller det kan bety at ferdselen i området er opprettholdt men at bredden på den ikke lenger er avgrenset i nedkant ved et gjerde. Samtidig må det påpekes at avfallslaget ble undersøkt på en noe summarisk måte, og at det kan ha vært spor i laget etter et lettere gjerde (gjerdestaur) uten at hullene etter dette ble observert.

Å datere fase 5 mer presist er ikke så enkelt. Vi ser likevel en tendens i gjenstandsmaterialet. Et flertall av de daterbare gjenstandene samler seg rundt slutten av 1700-tallet. Store kritt-piper med lange skaft, kinesisk porselen og skår av en type store glassflasker som ble vanlig i løpet av andre halvdel av 1700-tallet er i klart flertall i forhold til de eldre stjertpottene og kritt-pipene med små hoder og tykke skaft. En rimelig tidfesting av aktivitetssporene i fase 5 vil derfor være siste fjerdedel av 1700-tallet eller rundt 1800.



Fig. 19 Gjenstander fra laget. Biter av kritt-pipestilker, skår av kinesisk porselenskopp og skår av fat. Foto: Jan Lindh, Kulturarv, VFK.

## AMTSFORVALTER OG "GREVLING" MICHAEL FALCH

Med overinspektør Bendtz` avgang i 1796 forsvant overinspektøren med sin makt og status fra Langestrand. Etterfølgeren Henrik Bull flyttet inn i den gamle amtsforvalterboligen i Herregårdens vestfløy. Spørsmålet man kan stille er hvem som da overtok boligen på Langestrand?<sup>28</sup> Sto den tom eller gikk den tilbake til sin tidligere bruk som bolig/kontor for verkets betjenter? De neste sikre opplysninger om bruken kommer i forbindelse med grevskapets avvikling, en prosess som startet allerede i 1805. Den siste greve av Larvik var kommet opp i en vanskelig gjeldssituasjon og Larvik grevskap ble solgt tilbake til den danske kongen. Grevskapet ble umiddelbart lagt under amtmannen i Bratsbergs myndighet, og han oppnevnte samme år Michael Falch som amtsforvalter<sup>29</sup>. Muligens flyttet Michael Falch inn i den tidligere overinspektørboligen allerede på dette tidspunktet, alternativt flyttet han inn i 1817 da han sammen med tre andre byborgere kjøpte det tidligere grevskapet av kongen.<sup>30</sup> I følge Rørdams registrering med tilhørende kart bodde Falch på eiendommen i begynnelsen av 1820-årene.<sup>31</sup>

Det kan imidlertid synes som om han ved innflyttingen ikke overtok hagen. I taksten fra 1805 er det kun nevnt to hager omgitt med stakitt og plankeverk til anlegget. Den store hagen fra de foregående takstene er ikke nevnt.<sup>32</sup> Noe må ha skjedd som medførte at hagen ble fjernet og området fremsto som åpent og adskilt fra overinspektørens gamle gård, slik kartutsnittene nedenfor viser.

I denne siste fasen spilte en mann ved navn Peter Petersen en viktig rolle.<sup>33</sup> Han kom til Larvik i 1797 som bergmester og ble bestyrer for Fritzøe jernverk i 1805. I 1810 ble han bergråd og fratradte som jernverksbestyrer i 1815.<sup>34</sup> I løpet av årene 1797 - 1810 kjøpte Petersen opp en rekke eiendommer på Langestrand, blant annet området nedenfor Nedre Fritzøe gate 1-3, så vel hageområdet som eiendommen videre mot vest bort til Langes gate.<sup>35</sup> Det var nettopp i denne perioden hagen forsvant og dessuten bygningene i tilknytning til denne. Området betegnes da også som Bergråd Petersens tomt i 1824. Det er ikke kjent om Petersen hadde planer for området. Han døde i 1850 og hadde da for lengst mistet både eiendommer og status.

Det aktuelle området ble på et tidspunkt advokat Fritz Treschows eiendom, som i 1835 kjøpte det tidligere grevskapet av kongen. Med dette begynte en ny æra for Fritzøebedriften og Larvik.<sup>36</sup> Nye mennesker ble plassert inn i nye posisjoner, noe som igjen fikk konsekvenser for det aktuelle området på Langestrand.

---

28 Ifølge folketellingen 1801 bodde ikke Bendtz der på dette tidspunktet.

29 Ved folketellingen 1801 var han 25 år gammel, ugift og losjerende ved Fritzøe jernverk. Han var ansatt som prokurator (sakfører/advokat) i grevskapet.

30 I 1814 brast unionen med Danmark og Kieltraktaten ga den danske kongen 6 års frist til å selge grevskapet. Kongens eiendommer og avgiftsinntekter ble solgt i 1817 til amtsforvalter Michael Falch, tollkasserer Børre Gether, prost Johan Sartz og kjøpmann Mathis Sartz.

31 Kart 1873 med eiere anno 1824 tegnet inn. Larvik kommunes kartarkiv.. I 1835 måtte han forlate Langestrand, se Langeland, Larviks historie 2, s 182 – 184.

32 Jarlsberg og Larvik, A Grevskapene, II Larvik, 40 Jernverket, 488 Produksjon og drift, Syn og takst 1, 1671 – 1797. Statsarkivet, Kongsberg

33 Født i Trondheim 9. oktober 1767 som sønn av en smedmester. Student 17 år gammel og var lærer i tre år ved ingeniørkorpsset i København. Studerte bergverksdrift i Sverige i tre år.

34 Larviks historie bind 2, s. 61

35 Kart 1873 påført eiere i flg. Rørdams protokoll fra 1824. Larvik kommunes kartarkiv.

36 Rian s. 228-229



Fig. 20 og 21 Utsnittene er hentet fra kart laget med få års mellomrom. Den viktigste endringen fra 1802-kartet er for det første at arealet der hagen lå ikke lenger fremstår som tilhørende Overinspektørannlegget. Fire bygninger som nok var uthus er revet og tilbake ligger to bygninger som antagelig var bolighus

Fig. 20 Oppmåling fra Christian Ludvig Spørck 1811 – 1813. Statens kartverk. Vestfold, Jarlsberg og Larviks amt nr. 17 og fig. 21 Utsnitt fra Kart over Grændsen mellem Laurvigs Bye og Land Districtet MDCCCXX (1820). Oppmålt av Jacob Rørdam i Larvik kommunes kartarkiv. Se vedlegg 3, 4 og 4b.

Når det i utgravningens fase 5 synes som om den tidligere bruken av området nedenfor gjerdet er opphørt eller endret, stemmer dette med de skriftlige kildene: Hagen forsvant men ferdselsområdet ble opprettholdt. Mellom 1820 og 1873 finnes det ingen kart over området, men på et eller annet tidspunkt innenfor perioden opphørte den gamle forbindelsen mellom verkets administrasjon/boliger og skole og bebyggelsen lenger vest. Kanskje dette skjedde i forbindelse med at Michael Treschow flyttet inn i den gamle overinspektørboligen i 1854?

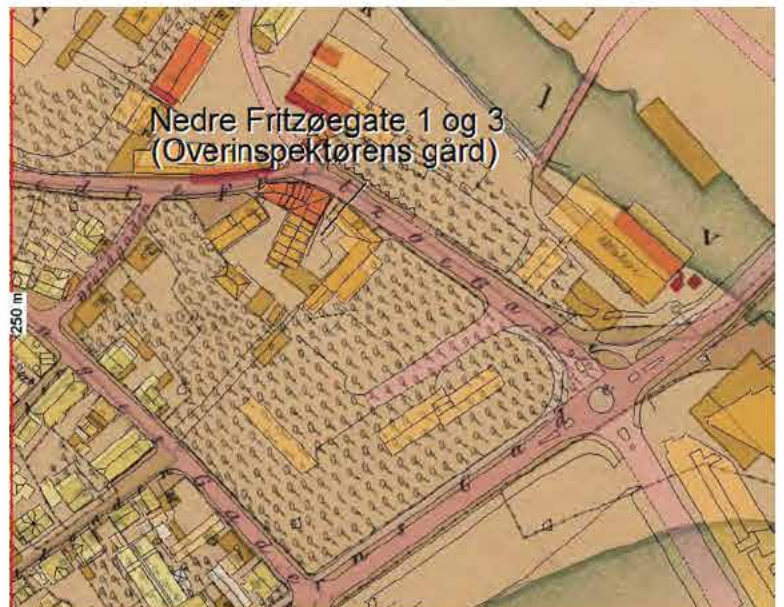


Fig. 22 Utsnitt av kartet fra 1894 som bygger på kart fra 1873. Dagens kartsituasjon er lagt over. Her vises verken spor etter hage eller ferdselsområde foran Nedre Fritzøegate 1 – 3. Kart over Laurvig av N. S. Krum, juli 1884 i Larvik kommunes kartarkiv. Se vedlegg 5.

Fotografiet nedenfor illustrerer situasjonen frem til Treschow-Fritzøe AS oppførte sitt nye hovedkontor i 1952-53. Passasjen foran overinspektørens hus er helt borte og hagen er for lengst gått inn som en del av treindustriens område.



Fig. 23 Situasjonen frem til Treschow-Fritzøe AS oppførte sitt nye hovedkontor i 1952-53.  
Foto: Treschow Fritzøe.

### **"MEKTIGE GUD, SPAR OSS FOR EN ULYKKE IGJEN..."**

Som nevnt i innledningen var et av de viktige målene for utgravningen å undersøke hvorvidt det flomlaget som ble observert under prøvegravningen året før kunne være spor etter den beryktede flommen i 1653. Sandlaget ble påtruffet også ved årets utgravning, i det vi har kalt fase 6. Men analysen av lagenes rekkefølge og innhold viser at dette laget ikke kan være avsatt i forbindelse med flommen i 1653.

Gjenstandene i lagene direkte under flomsanden kan dateres til slutten av 1700-tallet/ ca. 1800, mens laget over inneholder gjenstander fra 18- og 1900 tallet. Dette overliggende laget (fase 7), som utgjorde jordmassene i plenen foran Fritzøegaten 1-3 før utgravningen begynte, er trolig et lag som er blitt til over lang tid. Foreløpig er det dermed riktigst å tidfeste flommen til rundt 1800 eller tidlig på 1800-tallet.

Sandlaget fantes over så å si hele det utgravde området, og det dekket alt unntatt tilbygget over kjellerinngangen på sørsiden av nåværende Fritzøegaten 1-3. Laget var svært tynt i de høyst liggende partiene, men nederst i undersøkelsesområdet var det nærmere ½ m tykt. Med andre ord er laget et resultat av tilførsel av virkelig store mengder sand. Uansett er det klart at sandlaget i fase 6 er vannavsatt og ikke påført av mennesker. Om det siste var tilfellet ville sanden vært "omrotet", og det er den ikke (se fig. 25).



Kjenner vi så til flommer i denne perioden? Av arkivmaterialet fra Fritzøe verk kan vi lese at det hele tiden var en permanent frykt for at demningen ved Farrisvannet skulle ryke. I dagbøkene fra verket vitner nedtegnelser som *"Mektige Gud, spar oss for en ulykke igjen"* og *"den natten djevelen var løs"* om den stadige trusselen som vannmassene fra Farris kunne være. I 1714 står det skrevet: *"Flommen er nå så stor og farlig som ikke er skjedd i manns minne – den truer med å bortskylle og ruinere alt bruket – liksom det skjedde i de adelige Langers tid, da det gikk til djevels alt i hop for dem"*.<sup>37</sup>

I 1773 truet en ny stor flom demningen og industrianleggene langs Farriselva, og det var med nød og neppe at de greide å redde demningen fra å ryke.<sup>38</sup> Men som de arkeologiske utgravningene viser er det undersøkte flomlaget yngre enn 1700-tallet, og en storflom rundt 1800 eller tidlig på 1800-tallet har vi så langt ikke funnet omtalt. Rett nok nevnes det for året 1839 at den store demningen Mellomdammen ryker,<sup>39</sup> men uten mer opplysninger om skadeomfanget er det vanskelig å si om "vårt" flomlag kan være et resultat av nettopp denne hendelsen.

På den annen side kjenner vi til en mindre "katastrofe" i oktober 1935, og denne type "katastrofer" bør diskuteres i forhold til sandlaget i fase 6. Da skjedde det noe som antagelig også har skjedd tidligere, og som vi oftere og oftere opplever i våre dager, nemlig at bekker vokser til store elver ved ekstremt mye nedbør. 4. oktober 1935 falt det i løpet av et halvt døgn 79 mm. nedbør i Larvik. Hele byen fikk store skader, og Langestrand var den bydelen som ble hardest rammet. En liten bekk som kom fra noen myrer oppe ved Høysteinane ble til en elv, gateløp ble gravd ut og vannet truet med å rasere hele bydelen. Langesgate som ligger rett vest for utgravningsområdet er nevnt i forbindelse med denne overflømmingen av gatene, og det er vel en stor sannsynlighet for at også Nedre Fritzøegate ble berørt.<sup>40</sup>



Fig. 24 Flommen i 1935 herjet stygt i gatene på Langestrand, her fra Langesgate.  
Foto hentet fra *"Fra enevælde til republikk"*, Langestrand Nyttige Selskab 100 år 1877-1977.

37 Bakken, Asbjørn. Da Jernskjeggens slott sank i Farris. Skildring i detalj i rettsak i 1729 mellom Fritzøe og Fossum. Kronikk i Aftenposten 1.4.1961

38 Bakken, Asbjørn. Farrisdammen. "Dammen holder den store flommen i 1773". Vestfoldminne 1959, Vestfold Historielag.

39 Omang, s. 71

40 Wasberg. Larviks historie bind III. 366 ff

Kan en slik flom være en mer sannsynlig forklaring på flomlaget i fase 6 enn en flom fra Farriselva? Som bildene viser har vannet gravd dype grøfter i gateløpene og tatt med seg blandede masser bestående av større og mindre stein, grus og sand. Når kraften i vannmassene avtar ved at terrenget flater ut, eller ved at vannet sprer seg utover selve "grøften" vil stein og grus kunne bli liggende igjen i grøften mens mer finkornet masse blir avsatt utenfor grøften.

Sandlaget i fase 6 er svært ensartet og består av sandkorn av tilnærmet samme størrelse og farge, og dersom dette laget skulle skyldes oversvømte bekker og ikke flom i elva må det bety at sandlaget i fase 6 representerer sluttfasen av en slik oversvømmelse – stedet der vann-massene "roet seg ned" og bredte seg utover. Slike lokale oversvømmelser som følger gateløpene vil gjerne etterlate seg grøfter fram til der flommassene blir liggende, og vi så ikke antydning til grøfter i forbindelse med flomavsetningene i fase 6. Det betyr likevel ikke at slike ikke kan finnes utenfor det undersøkte området, selve grøften kan ha fulgt gateløpet i Nedre Fritzøegate. Det er med andre ord ikke entydig hvorvidt sandlaget i fase 6 kan forklares med kraftig regnskyll og flom i lokale bekker eller som resultat av kraftig flom i Farriselva.



Fig. 25 Nærbilde av profilen med flomlaget. De lyse stripene representerer sand som flommen la igjen. Foto: Maria Westrum Solem, Kulturarv, VFK.

Derimot er det klart at sandlaget ikke kan forklares med avsetninger som følge av stormflo eller annet som kunne skyldes hendelser på fjorden. Et viktig trekk med sandlaget i fase 6 er nemlig måten sandkornene ligger på: Der kornene ikke er runde men avlange "bøyer" den øverste delen av disse kornene seg mot sørvest eller generelt i retning mot lavere terreng.<sup>41</sup> Dette viser at laget er avsatt etter at store vannmasser har strømmet inn over området ovenfra, fra nord eller nordøst og etterlatt seg dette sandlaget.

## MEDFØRTE KATASTROFEN I 1653 ENDRET LØP FOR FARRISELVA?

Ett spørsmål trenger seg på her mot slutten. I og med at flomlaget fra utgravningen kan dateres til så seint som rundt 1800, og i og med at de eldste aktivitetssporene i fase 1 er fra andre halvdel av 1600-tallet, burde vi ikke da ha funnet et tilsvarende flomavsatt sandlag under kultursporene i fase 1 og som representerer flomkatastrofen i 1653?

Det er på sin plass å minne om denne katastrofens omfang:

*"Anno 1653 imellem den 2. og 3. September, om Natten, der klokken var ved 12 slett, udgikk de tvende mektige Stenhus, som var sal. Velbyrdige Niels Langes, formedelst den gruelige Wand som kom af Faris, med dend langvarige Regn, der falt samme tid/: desligeste Backen og de skønne gårder og huus, så og Præstegaarden, samt blockhuuset og halvparten af Kirkegaarden."*<sup>42</sup>

41 Muntlig meddelelse fra fylkesgeolog Sven Dahlgren under befarung i utgravningsområdet i juli 2010.

42 Sitat etter A. Bakken i en avisartikkel i Aftenposten 1.4.1961.

Ikke bare raste Langenes to steinhus ved Farrisvannet ut, men også demningen ved eidet ble sprengt idet så vel stedets prestegård og andre hus på *Backen* som *blockhuuset* og *halvparten af Kirkegaarden* ble ødelagt eller skadet. Vi vet at kirkegården lå på Langestrand, og dermed er det rimelig å oppfatte denne teksten slik at også de skjønne gårder og hus etc. lå i denne bydelen vest for Farriselva. Det er med andre ord en katastrofe av stort omfang vi får innblikk i. Burde ikke da flommen ha satt spor etter seg i området ved nåværende Nedre Fritzøegate 1-3 som ligger kun få titalls meter vest for den gamle kirkegården?

Nei – det ble ikke funnet antydning til flomlag i nivåene under utgravningens fase 1. De eldste aktivitetssporene – søppelgroper og avfallslag – lå på eller var gravd ned i undergrunns-sanden. Denne sanden var av en annen karakter enn sandlaget i fase 6 idet sandkornene lå hulter-til-bulter slik en finner dem i et vaskelag på en sandstrand. For sikkerhets skyld ble det gravd søkegroper rundt ½ m ned i denne strandsanden, men karakteren på laget var den samme hele veien nedover. Dette leder til en mistanke om at spor etter 1653-flommen må søkes andre steder, og det finnes en mulig forklaring på hvorfor det ikke ser ut til å være spor etter denne i Langestrand i form av flomlag.



Fig. 26 Utsnitt av 1802-kartet som viser den nære relasjonen mellom kirke/kirkegård og Nedre Fritzøegate 1-3.



Fig. 27 Utsnitt av 1688/89-kartet som viser begge elveløpene.

Om vi ser på det eldste kartet over Hammerdalen (1688/89) ser vi at det som på kartene fra 1820 og 1884 kalles Lille Elven, altså det tidligere østre løp av Farriselva, er nesten like stort som det nåværende elveløpet. Hvis vi tenker oss at Farriselva fram til 3. september 1653 fulgte dette østre løpet, og at katastrofefloppen denne natta medførte at elva gravde et helt nytt løp – nemlig det som den følger i dag, da gir det mening i at også *Backen og de skønne gårder og huus, så og Præstegaarden, samt blockhuuset og halvparten af Kirkegaarden* ble rammet av flommen.

Til støtte for en slik tolkning er det faktum at det ikke er kjent opplysninger fra de skriftlige kilder om *Præstegaarden* eller *blockhuuset* verken før eller etter september 1653. Vi har ingen kunnskap om hvor de lå eller hvordan de så ut.<sup>43</sup> Det kan bare bety at disse ble totalt ødelagt av flommen, og det stemmer med beskrivelsen fra 1653: *Såvel de to steinhusene ved Farris, som en del av bebyggelsen langs Farriselva, samt halve kirkegården forsvant fullstendig i vannmassene.*

Også beskrivelsen av flommen i 1714 bygger opp under total ødeleggelse og ikke kun reparerbare skader: *"Flommen er nå så stor og farlig som ikke er skjedd i manns minne – den truer med å bortskylle og ruinere alt bruket – liksom det skjedde i de adelige Langers tid, da det gikk til djevels alt i hop for dem"*. Vi vet at kirkegården før 1653 lå på samme sted som vist på de gamle kartene, men at halvparten av den gikk i flommen dette året. I og med at intet er kjent med hensyn til prestegården og blokkhuset etter 1653 kan det bare bety at disse og trolig også *de skønne gårder og huus* lå øst for kirkegården – dvs. øst for Farriselvas nåværende vestre bredd. Hvor langt mot øst er det derimot vanskelig å vite noe om.

43 Et blokkhus var på 16- og 1700 tallet den vanlige betegnelsen på et mindre festningsanlegg (Fladeby & al. 1974).

Enten kan denne bebyggelsen ha ligget temmelig nær elvas nåværende vestre bredd, og i så fall kan det bety at Farriselva før katastrofen hadde omtrent samme løp som i dag men noe lenger mot øst. Eller det kan være at elva før september 1653 fulgte det østre løpet (Lille Elven), og da kan den utraste bebyggelsen ha ligget øst for kirkegården i det område som på kartet fra 1884 kalles Saggaarden og Sanden og som da utgjorde en stor sandbanke mellom Lille Elven og Farris Elven. Denne sandbanken kan dermed være restene av det området som flommen raserte i 1653. Skravuren på kartet på 1802 rett øst for Lille Elven viser da også at vi her har en gammel elvebredd, og det er mulig at denne er Farriselvas østre bredd før september 1653.

Til støtte for den første forklaringen, at Farriselva både før og etter 1653 hadde omtrent samme løp som i dag, er det at verkets første masovner sto på samme sted. Det betyr at elva i alle fall i denne øvre delen ikke kan ha endret løp i 1653, men det forhindrer ikke at så kan ha skjedd i området nærmere fjorden.

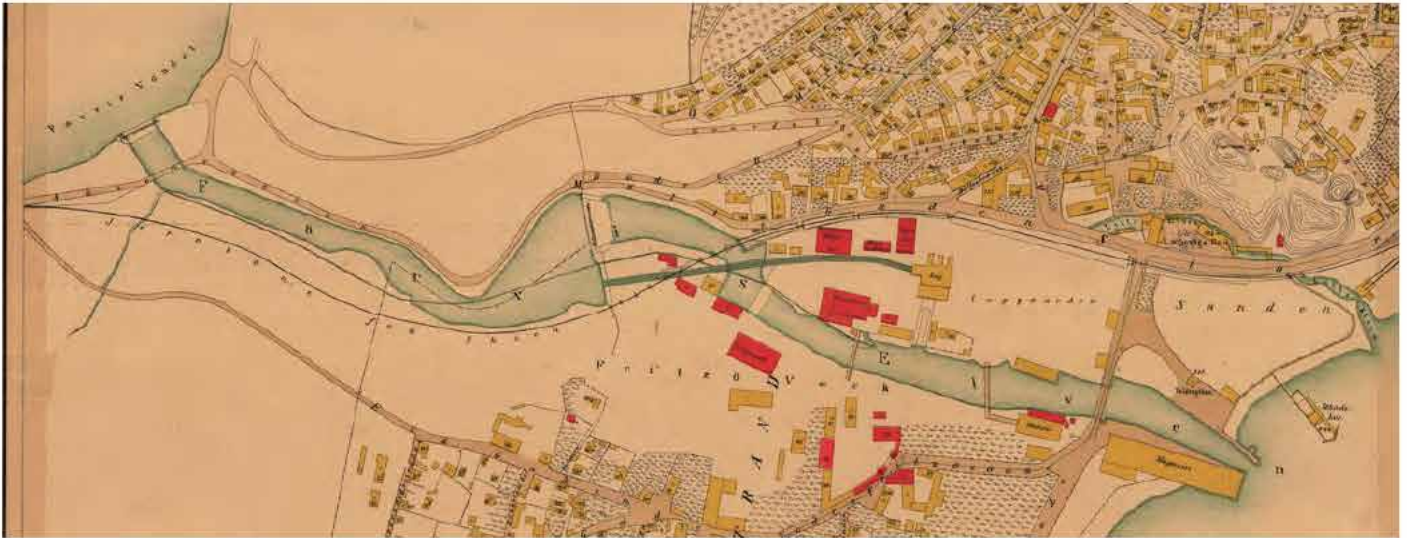


Fig. 28 Utsnitt av 1884-kartet fra Farrisvannet til fjorden.

Nå er det uansett rimelig å forutsette at Farriselva i sitt nåværende løp har gravd seg ned i terrenget i løpet av de siste 350 årene, jf opplysningene i 1714, 1773 og 1839 om flom, demningsbrudd og truende vannmasser. Likevel er 9-10 m, som er høydeforskjellen mellom nåværende elveflate og terrenget for den gamle kirkegården, muligens i meste laget. I så fall har vi en mulig forklaring på hvorfor det ikke er funnet spor etter 1653-flommen i undersøkelsesområdet foran Nedre Fritzøegate 1-3, og trolig også fraværet av spor etter store vannmasser i 1714, 1773 og 1839: Elvebredden mot vest har vært for høy til at elvevannet har kunnet flomme inn over flatene mot vest. Og da er vi tilbake til den andre mulige forklaringen på flomlaget i fase 6 rundt 1800, at dette laget kan skyldes ekstremt store nedbørmengder. I så fall må de avleirede sandmassene komme fra et område der flomvannet har gravd seg ned i og ført med seg rene sandmasser.

Uansett: en endelig avklaring på hva som forårsaket sandlaget i fase 6, rent bortsett fra at det ikke er menneskeverk, kan vi på nåværende tidspunkt ikke gi. Skal dette spørsmålet finne sin løsning må en geolog se nærmere på saken, og i den sammenheng ville det være ønskelig at også Farriselvas historie ble nærmere belyst.

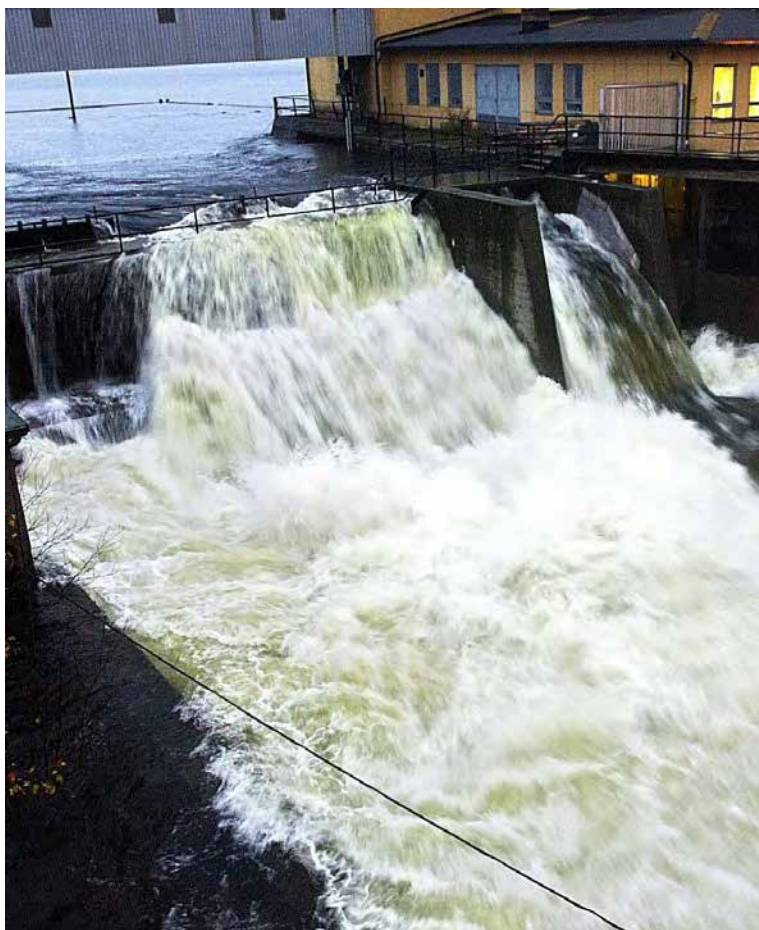
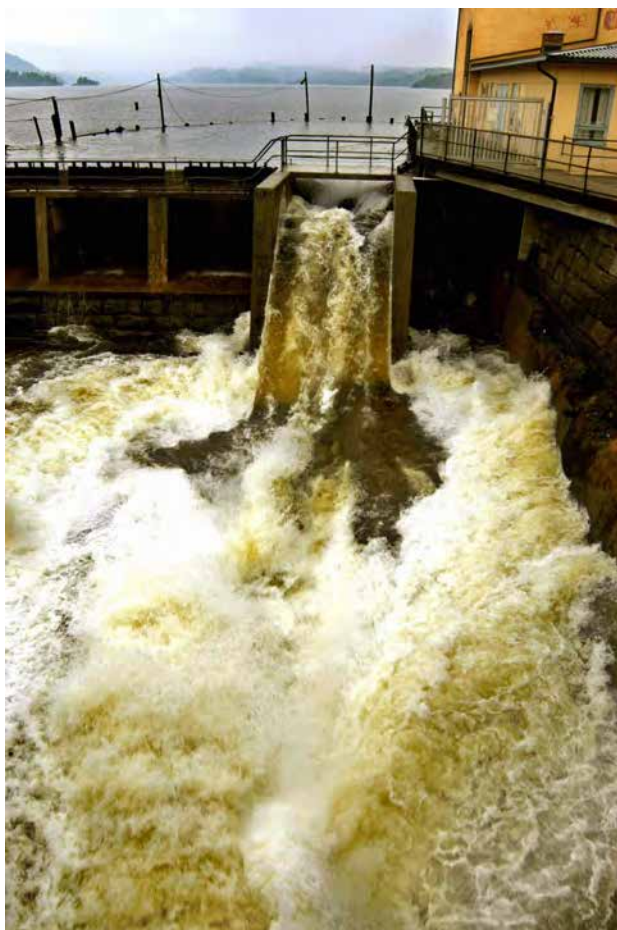


Fig. 29 Store nedbørsmengder er en fare for demningen og bebyggelsen langs Farriselva også i vår tid. Det skal en solid demning til for å stå imot de sterke kreftene i vannet, noe som bildene fra nov. 2000 viser. Foto: Østlands-Posten.

## KILDER OG LITTERATUR

- Amundsen Bugge, Arne: Langestrands kirker. Upublisert manus 2010.
- Bakken, Asbjørn: Fra jernskjegg til Treschow. Trekk av Fritzøes historie. "I grevens tid" hefte 4. Vestfold historielag 1959.
- Bakken, Asbjørn: Farrisdammen. Vestfoldminne 1959, Vestfold historielag
- Bakken, Asbjørn: Farrisdammen. "Dammen holder den store flommen i 1773". Vestfoldminne 1959, Vestfold Historielag.
- Bakken, Asbjørn. Da Jernskjeggenes slott sank i Farris. Skildring i detalj i rettssak i 1729 mellom Fritzøe og Fossum. Kronikk i Aftenposten 1.4.1961
- Berg, Hvinden-Haug, Larsen: Kulturmiljøvurdering i Hammerdalen – Larvik. NIKU Rapport 28. Norsk Institutt for Kulturminneforskning 2009.
- Bødtker, Karl Emil: Herregårdens ældste historie i Larviks historie bind 1, 2. utgave, Larvik 1962.
- Blix, Einar: Strandstedet og ladestedet i Larviks historie bind 1, s 48 – 57. 2. utgave, Larvik 1962.
- Berg, Lorens: Historiske opplysninger om Larviks bygrund, i Larviks historie bind 1, s. 42 – 47. 2. utgave, Larvik 1962.
- Berg, Lorens: Hedrums historie. Kristiania 1913.
- Berg, Lorens, Brunlanes: En bygdebok. Kristiania 1911.
- Fladeby, Rolf, Steinar Imsen & Harald Winge: Norsk historisk leksikon. 2. utgave. Oslo, 1974.
- Kristensen, Ragnar: Langestrand og Fritzøe værk. Langestrands Nyttige Selskab 2006.
- Langeland A. St.: Fritzøe under grevlingene. Larviks historie bind 2. Larvik 1953.
- Nymoen, Pål: Fra jernverkshavn til Spa-hotell. Beretning fra arkeologiske undersøkelser av

havn og skipsfunn, Batteristranda, Larvik i Vestfold. Norsk Maritimt Museum, 2010.

Reed, Stan: Notat om slaggunn ved utgravningen Overinspektørens hage, Larvik. Næs Jernverksmuseum, 1. oktober 2010.

Omang, Reidar: Fritzøe i slekten Treschows eie 1835-1935. Aschehoug, Oslo 1935.

Randsborg. Hege Brit: De tegnet seg inn i militærhistorien, Arkivmagasinet 2/06, Riksarkivet 2006.

Rian, Øystein 1982: Vestfolds historie 1671 – 1821. Vestfold fylkeskommune.

Sørensen, Einar: Adelsens norske hus. Byggevirksomheten på herregårdene i sørøstre Norge 1500 – 1660. Oslo 2002.

Weidling, Tor: Adelsøkonomi i Norge fra reformasjonstiden og fram mot 1660, Oslo 1998.

Wasberg. G. Chr: Larviks historie bind 3. Larvik i motgang og vekst 1914-1940 "Naturmaktene går løs på byen" Larvik 1963.

Wasberg G. Chr. (red), Langestrand fra enevelde til republikk, Langestrand nyttige selskab 100 år 1877-1977. Larvik 1977.

Winding, Kjeld: Treschow. Advokat – godsejer – politiker. 1786 – 1869. Oslo 1951.

## **ARKIV- OG KILDEMATERIALE**

Riksarkivet, Oslo  
Statsarkivet, Kongsberg  
Larvik Museum  
Treschow-Fritzøe samlinger  
Larvik kommunes kartarkiv  
Statens kartverk  
Østlands-Posten

## **WEB-SIDER**

<http://www.digitalarkivet.no>

## HISTORISKE KART

Carte over Laurwigen. 1688/89. Riksarkivet NRA\_KBK\_48.

Kart over Jarlsberg og Larvik amt. Statens kartverk. Vestfold, Jarlsberg og Larviks amt nr. 13.

Niels Pedersen Friis, Grund Rids over Fritzøe Jern Værk og Sauge Brug med videre. 1788. Treschow-Fritzøe AS

Oppmåling fra Christian Ludvig Spørck 1811 – 1813. Statens kartverk. Vestfold, Jarlsberg og Larviks amt nr. 17

Kart over Grændsen mellem Laurvigs Bye og Land Districtet MDCCCXX (1820). Oppmålt av Jacob Rørdam. Larvik kommune.

Kart over Laurvig av N. S. Krum, 1884, Larvik kommune.

## VEDLEGG:

Vedlegg 1: Niels Pedersen Friis, Grund Rids over Fritzøe Jern Værk og Sauge Brug med videre. 1788. Treschow-Fritzøe AS

Vedlegg 2: Situations Carte over Frizø Jernværk med underliggende. Byggmester Hans Christian Lind, 1802. Treschow-Fritzøe AS

Vedlegg 2b: Dagens grunnkart lagt over 1802-kartet. Larvik kommune, Geodataseksjonen

Vedlegg 3: Oppmåling fra Christian Ludvig Spørck 1811 – 1813. Statens kartverk. Vestfold, Jarlsberg og Larviks amt nr. 17

Vedlegg 4: Kart over Grændsen mellem Laurvigs Bye og Land Districtet MDCCCXX (1820). Oppmålt av Jacob Rørdam. Larvik kommune.

Vedlegg 4b: Dagens grunnkart lagt over kartet fra 1820. Larvik kommune, Geodataseksjonen.

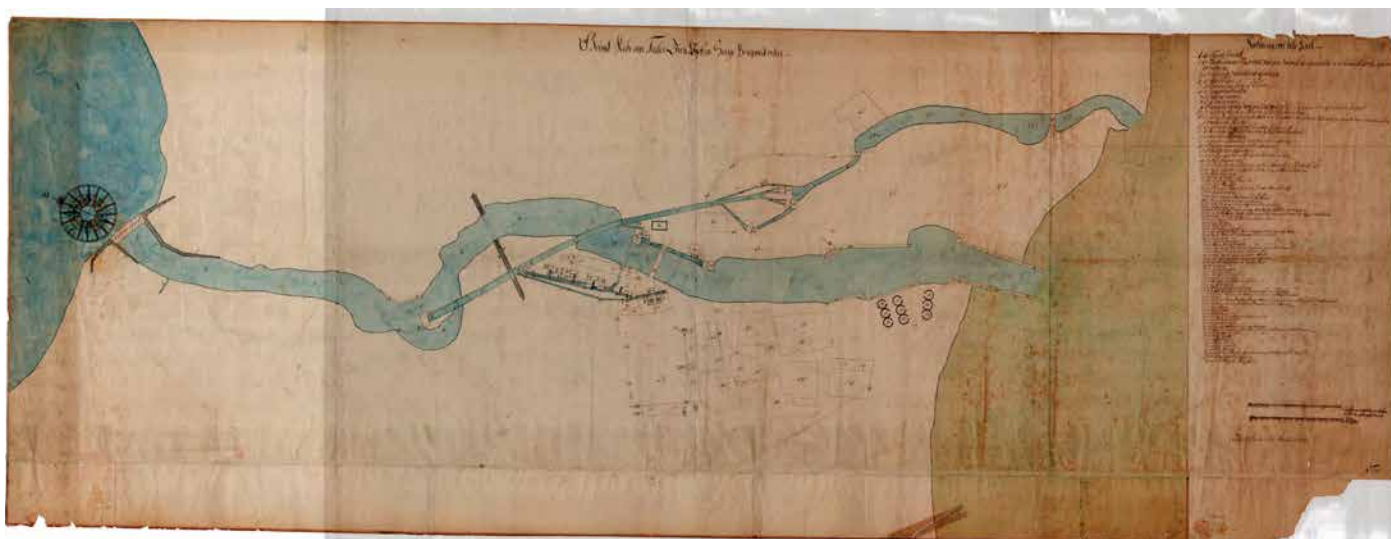
Vedlegg 5: Kart over Laurvig av N. S. Krum, 1884, Larvik kommune



## Figurliste

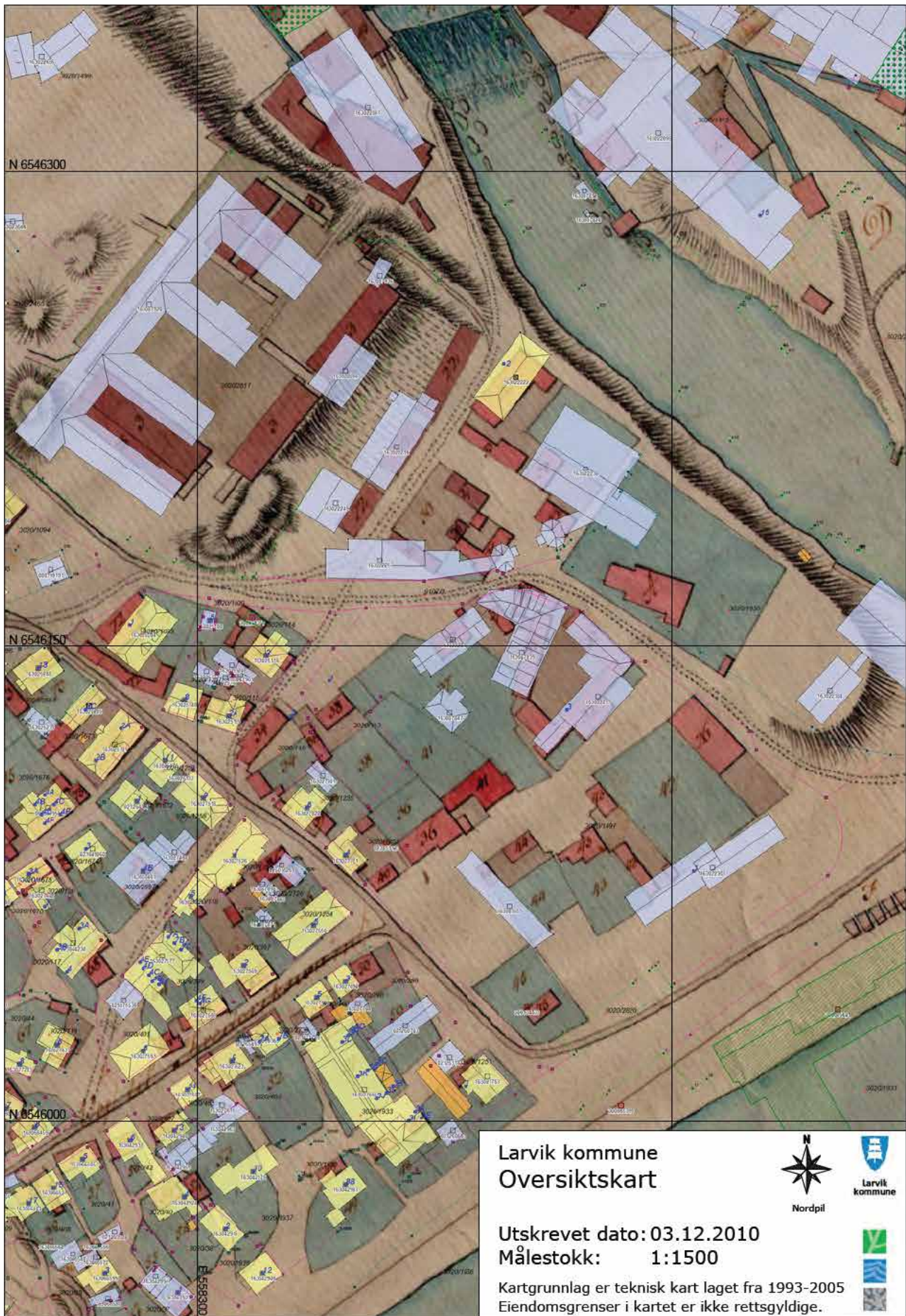
<i>Fig. 1 Forsiden: Hammerslagg.</i>	2
<i>Fig. 2 Farrisvannet, Farriselva og verksområdet ca. 1963. Foto: Treschow-Fritzøe AS</i>	4
<i>Fig. 3 Utgravningsområdet</i>	5
<i>Fig. 4 Utsnitt av kart fra 1788 over Fritzøe jernverk og sagbruk</i>	6
<i>Fig. 5 Carte over Laurwigen.</i>	7
<i>Fig. 6 Viser utsnitt av et større kart over Jarlsberg og Larvik amt (grevskapene).</i>	8
<i>Fig. 7 Funn fra 16- og 1700-tallet.</i>	9
<i>Fig. 8 Utsnittet fra bykartet 1688/89</i>	10
<i>Fig. 9 Foto av masovnslagg.</i>	11
<i>Fig.10 Masovnslagg i profil.</i>	12
<i>Fig. 11 Hammerhytte med herd og stangjernshammer.</i>	14
<i>Fig. 12 Muren parallelt med og nedenfor Nedre Fritzøegate 1-3.</i>	15
<i>Fig. 13 Funn fra grop 820.</i>	15
<i>Fig. 14 Fundamentet for "karnappet".</i>	16
<i>Fig. 15 Nedre Fritzøegate 1-3 til høyre i bildet som antagelig er fra 1940-årene.</i>	17
<i>Fig. 16 Utsnitt av kart fra 1788 over Fritzøe jernverk og sagbruk.</i>	18
<i>Fig. 17 Utsnitt av Byggmester Hans Christian Linds kart fra 1802</i>	19
<i>Fig. 18 Fundamentet med leirlagene. Foto: Trude Aga Brun, Kulturarv, VFK.</i>	21
<i>Fig. 19 Gjenstander fra fase 5.</i>	21
<i>Fig. 20 Oppmåling fra Christian Ludvig Spørck 1811 – 1813.</i>	23
<i>Fig. 21 Utsnitt fra Kart over Grændsen mellem Laurvigs Bye og Land Districtet MDCCCXX (1820).</i>	23
<i>Fig. 22 Utsnitt av kartet fra 1894 som bygger på kart fra 1873.</i>	23
<i>Fig. 23 Situasjonen frem til Treschow-Fritzøe AS oppførte sitt nye hovedkontor i 1952-53.</i>	24
<i>Fig. 24 Fra Langesgate.</i>	25
<i>Fig. 25 Nærbilde av profilen med flomlaget.</i>	26
<i>Fig. 26 Utsnitt av 1802-kartet</i>	27
<i>Fig. 27 Utsnitt av 1688/89-kartet som viser begge elveløpene.</i>	28
<i>Fig. 28 Utsnitt av 1884-kartet fra Farrisvannet til fjorden.</i>	29
<i>Fig. 29 Bilder fra november 2000. Høy vannstand.</i>	30

# VEDLEGG 1





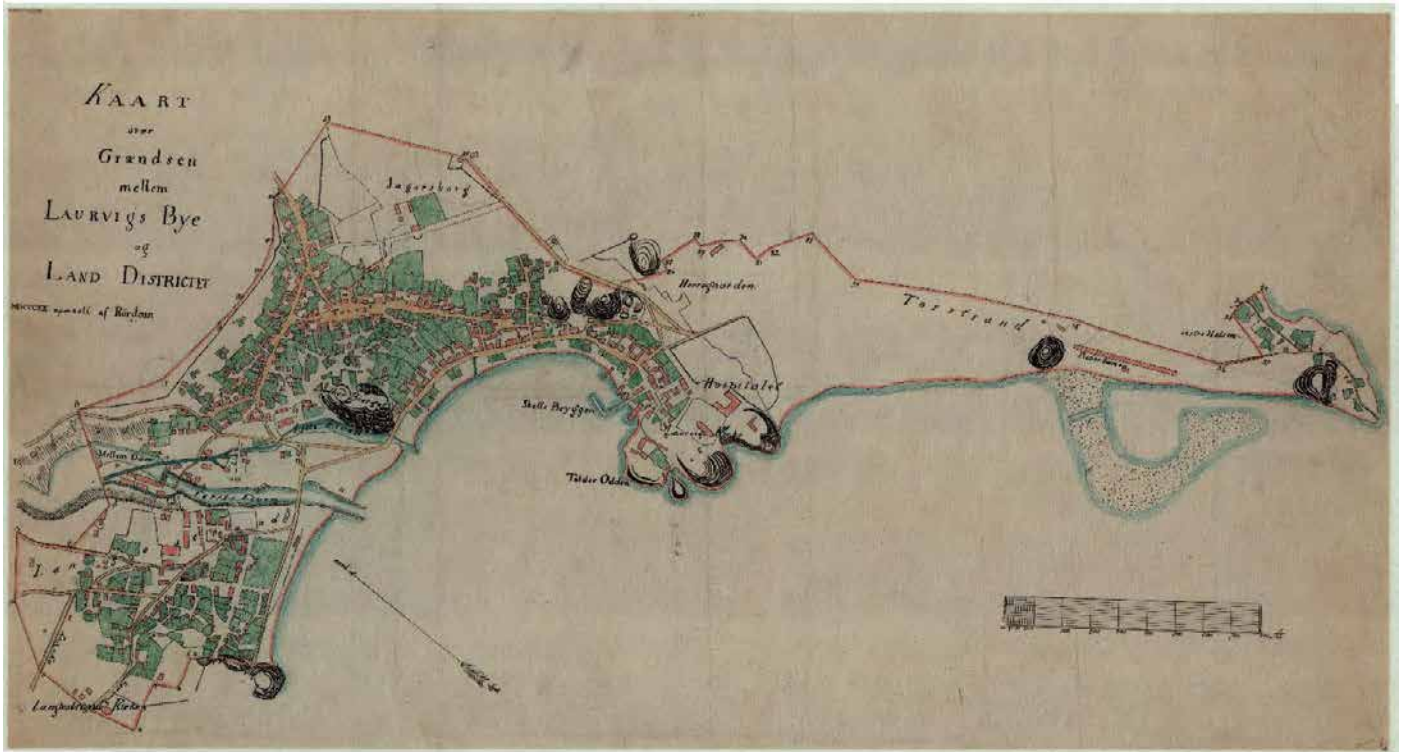
## VEDLEGG 2b



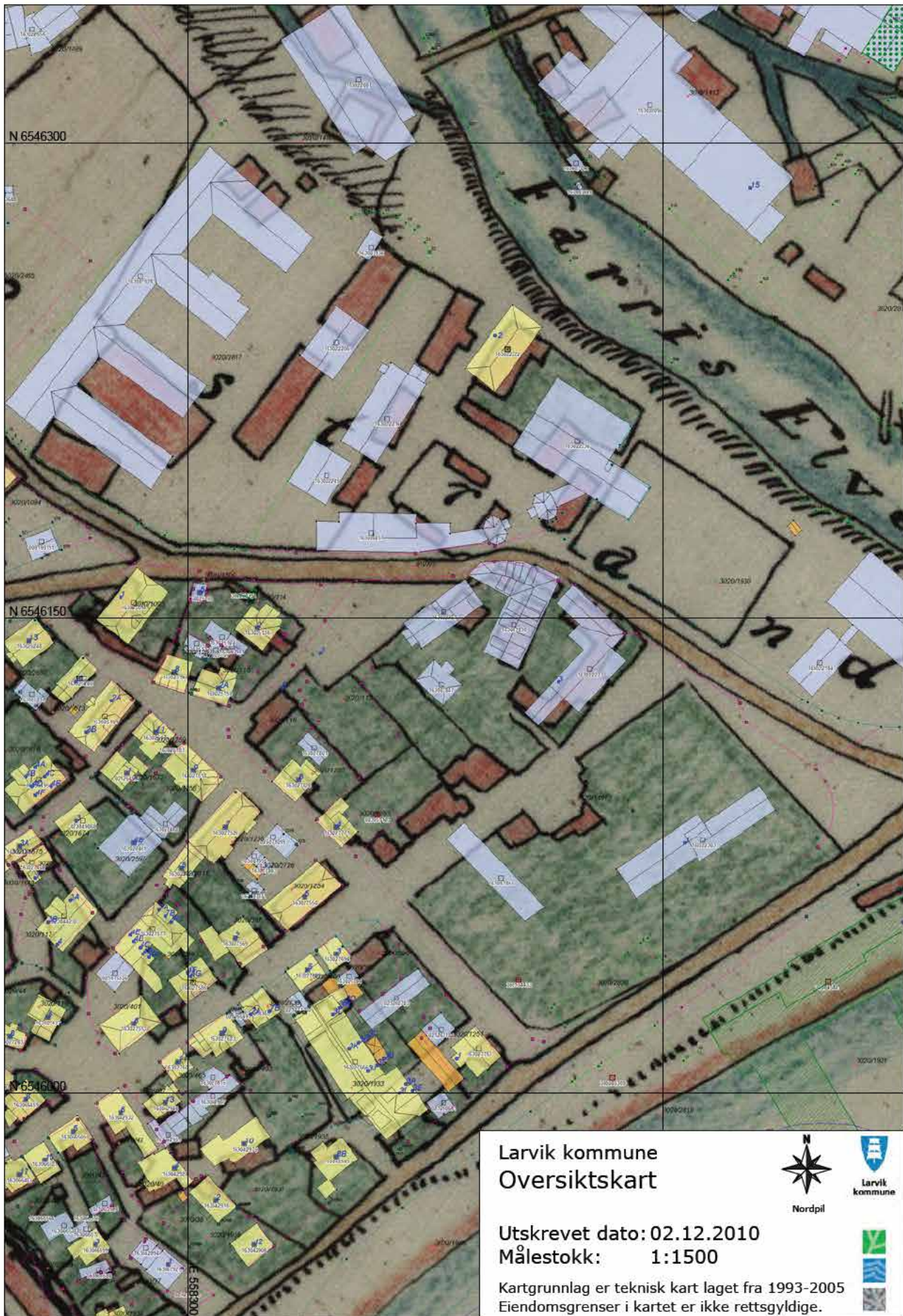
VEDLEGG 3



# VEDLEGG 4



## VEDLEGG 4b



# VEDLEGG 5

