

Bypakke Tønsberg-regionen

Møte i Samarbeidsgruppa

18. juni 2015

17:00–19:00

Quality hotell Tønsberg (Oseberg)



1. Velkommen

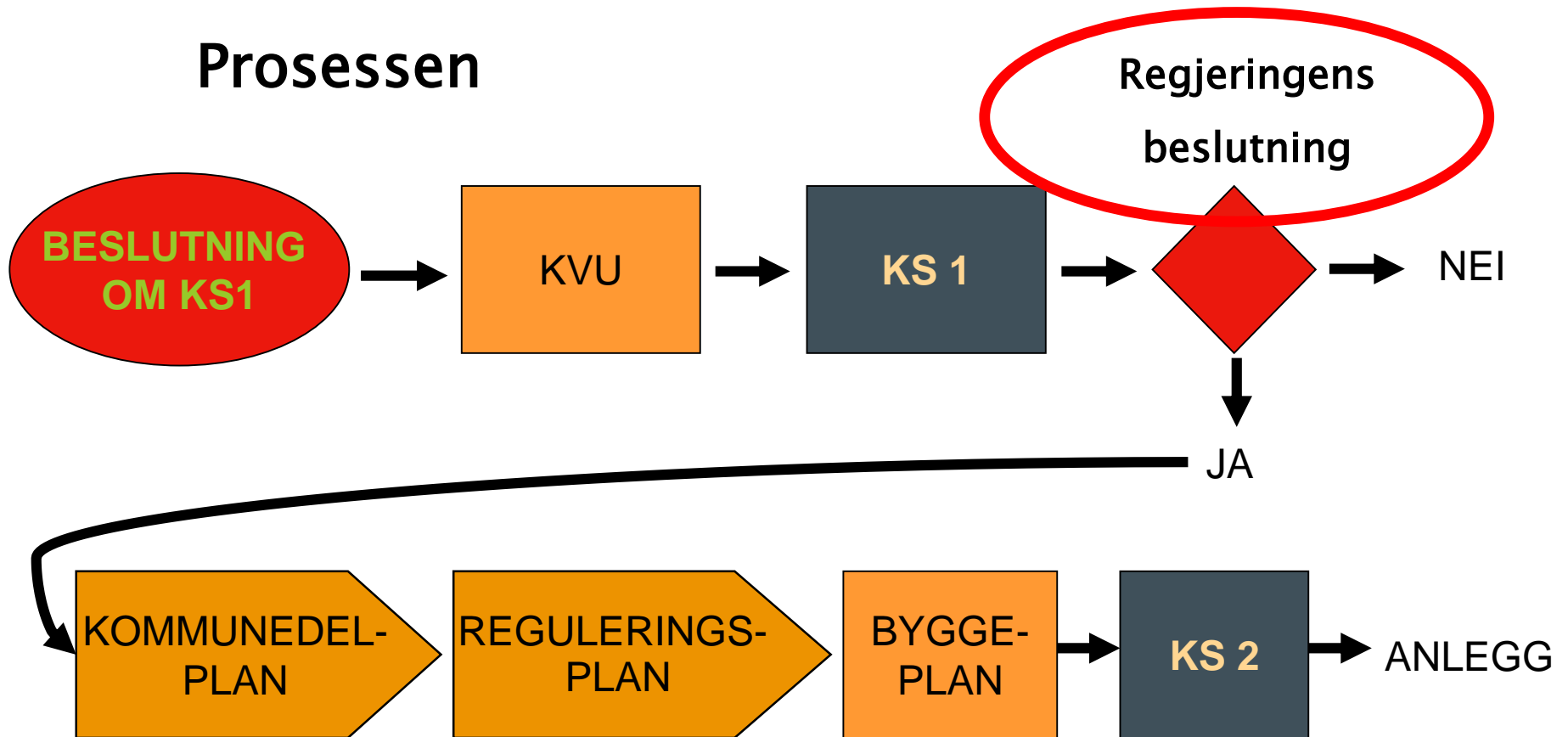
Møte i Samarbeidsgruppen 18.06.2015

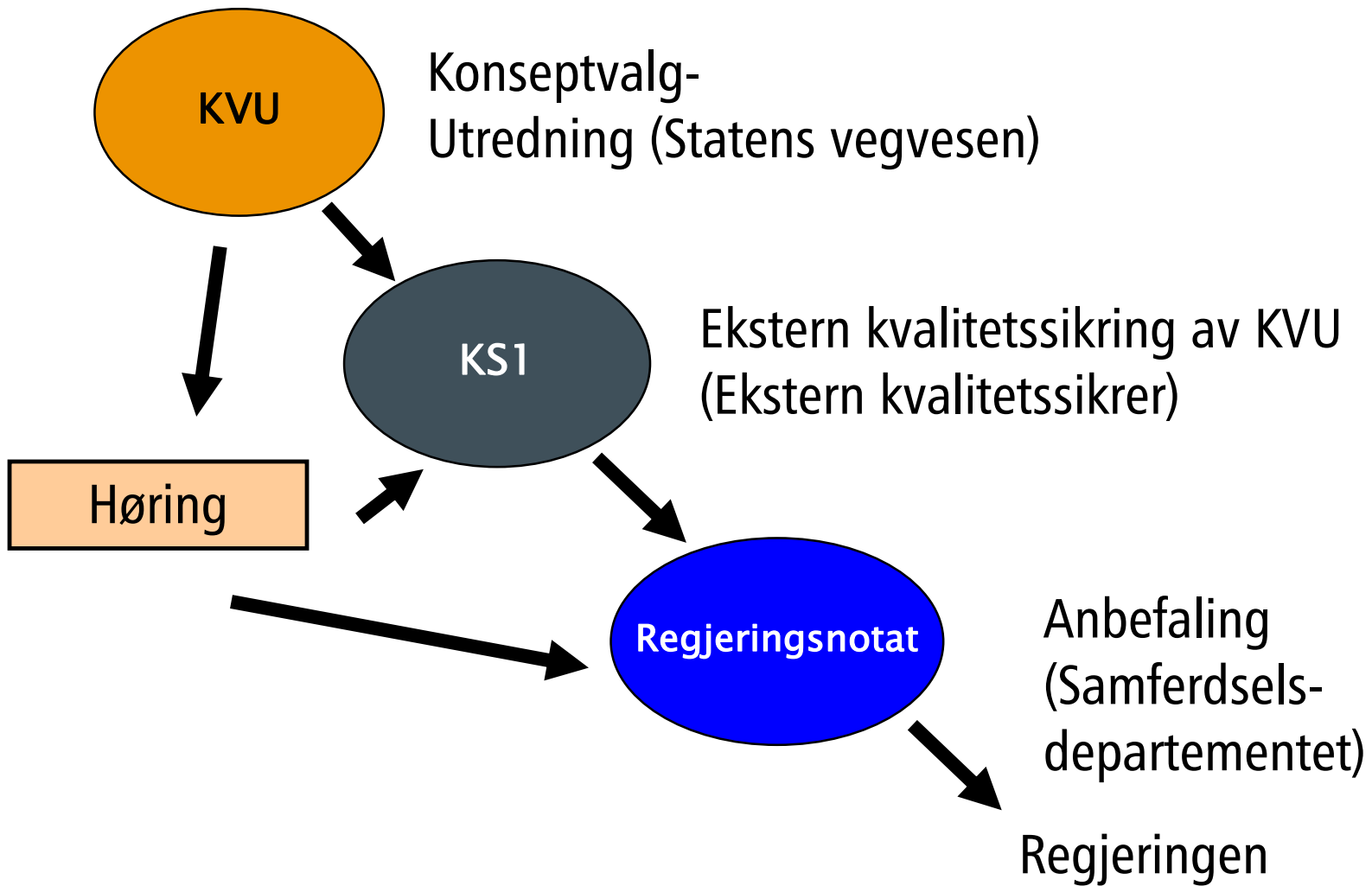
Dagsorden

1. **Velkommen** v/Fylkesordfører Per-Eivind Johansen
2. **Bypakke Tønsberg-regionen: Status – hvor er vi nå?**
v/Fylkesrådmann Egil Johansen
3. **Ny fastlandsforbindelse fra Nøtterøy og Tjøme – presentasjon av foreløpig utkast til planprogram**
v/ prosessleder Per Ole Bing-Jacobsen, Nøtterøy kommune og prosjektleder Steinar Aspen, Statens vegvesen
4. **Veien videre og neste møte** v/prosjektleder Nina Ambro Knutsen og fylkesordfører Per-Eivind Johansen

2. Status – hvor er vi nå?

Prosesen





Prosjektutløsende behov i Tønsbergområdet

To områdespesifikke behov peker seg ut:

- Behov for en robust og samfunnssikker fastlandsforbindelse fra Nøtterøy som sikrer viktige samfunnsfunksjoner.
 - I praksis betyr dette at det er behov for et alternativ til Kanalbrua
- Behov for å håndtere trafikkøkningen fra forventet befolkningsvekst på en miljøvennlig måte.

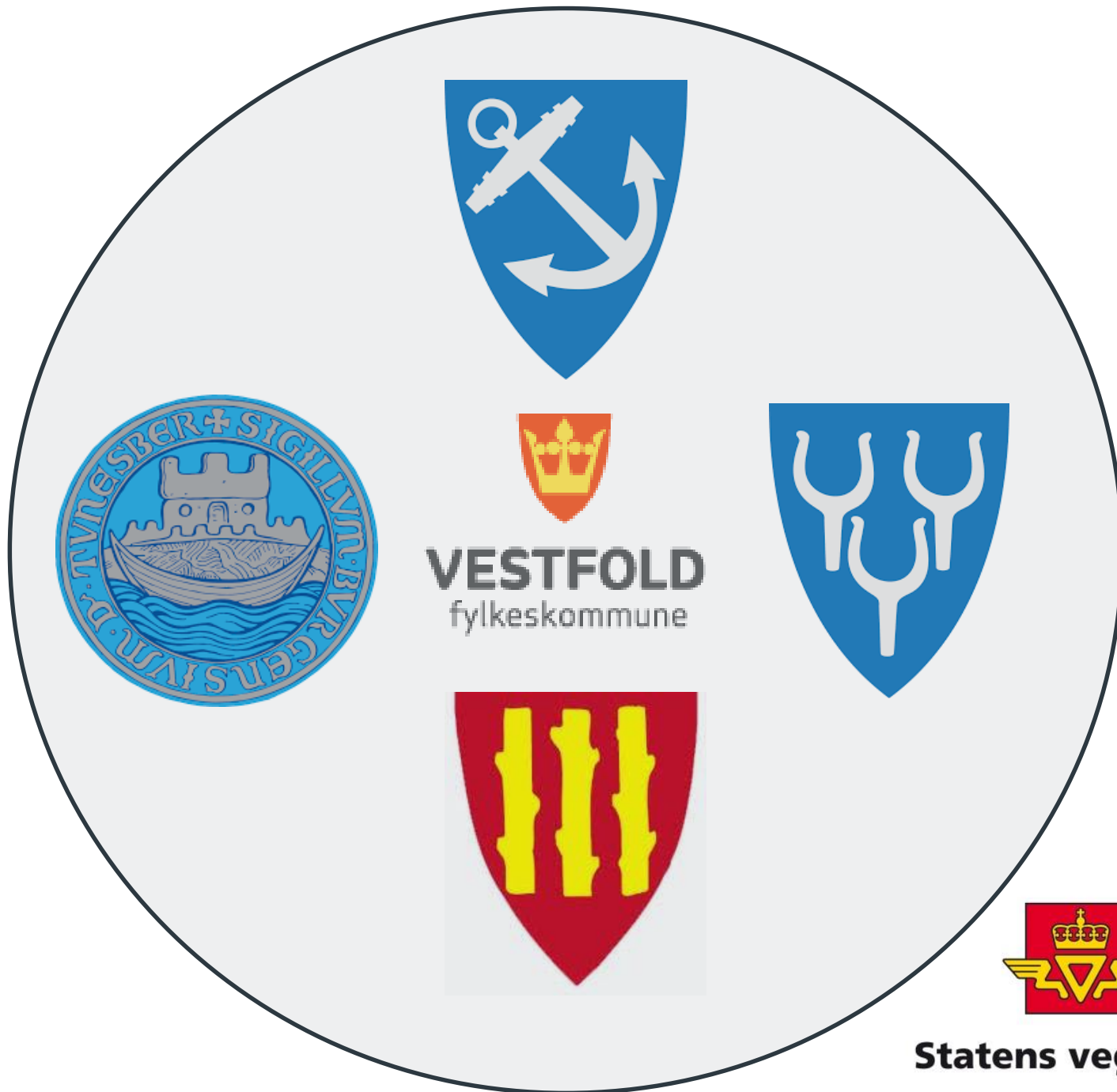
Dette er viktige, prosjektutløsende behov, som krever prinsipielle endringer i transportsystemet

KVU-anbefalingen

Statens vegvesen anbefaler Ringvegkonseptet

Anbefalingen innebærer:

1. En stor kollektiv- og sykkelsatsing
2. En ny fastlandsforbindelse i nord
3. Restriktive tiltak



VESTFOLD
fylkeskommune



Statens vegvesen

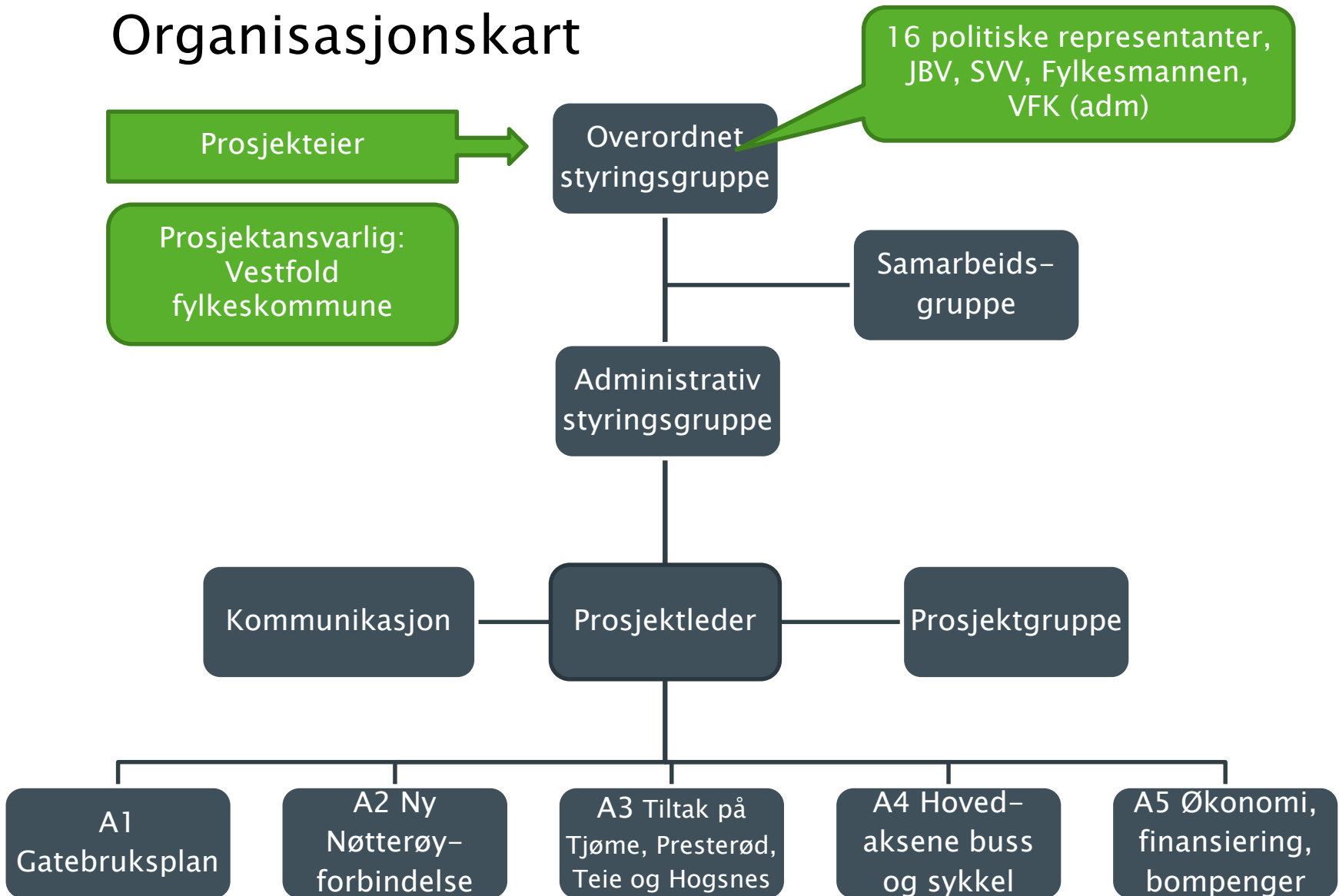
Bypakke Tønsberg-regionen

Sentrale vedtak i kommuner og fylkeskommuner

- Det er fattet likelydende vedtak hos partene våren 2014 om organisering og innhold i bypakken:
 - Høring: KVVU for helhetlig transportløsning i Tønsberg-regionen (behandlet i Fylkestinget 30. april 2014)
 - Organisering av bypakke for Tønsberg-regionen (behandlet i Fylkestinget 30. april)

Organisering av Bypakke Tønsberg-regionen

Organisasjonskart



Organisering av Bypakke Tønsberg-regionen

Overordnet styringsgruppe (OSG)

ORGANISASJON	ROLLE	
Vestfold fylkeskommune (leder)	Fylkesordfører	Per-Eivind Johansen
Vestfold fylkeskommune	Utvalgsleder samferdsel	Kåre Pettersen
Vestfold fylkeskommune	Fylkesrådmann	Egil Johansen
Tønsberg kommune	Ordfører	Petter Berg
Nøtterøy kommune	Ordfører	Roar Jonstang
Stokke kommune	Ordfører	Erlend Larsen
Tjøme kommune	Ordfører	John Marthiniussen
Statens vegvesen Region sør	Regionvegsjef	Kjell Inge Davik
Jernbaneverket	Strategidirektør	Sjur Helseth
Møteplikt:		
Statens vegvesen Vestfold vegavd.	Prosjektleder	Nina Ambro Knutsen
Statens vegvesen Vestfold vegavd.	Avdelingsdirektør	Ingunn Foss

Gruppen er fra og med april 2015 formelt utvidet med 2 politiske representanter fra hver kommune og fylkeskommune – 1 valgfri og 1 fra opposisjonen

Bypakke Tønsberg-regionen

SAMFUNNSMÅL – videreført fra KVUen

Samfunnsmål

«Transportsystemet i Tønsberg-regionen skal være miljøvennlig, robust og effektivt»

Miljøvennlig:

Et bærekraftig transportsystem som reduserer klimagassutslipp, begrenser lokale miljøskadelige virkninger av transport og oppfyller Ramsar-konvensjonens forpliktelser

Robust:

En samfunnssikker forbindelse mellom Nøtterøy og fastlandet som sikrer viktige transportavhengige samfunnsfunksjoner

Effektivt:

Bedre fremkommelighet og pålitelighet for kollektiv- og næringstransport for å styrke kollektivtransportens, næringslivets og Tønsberg-regionens konkurransekraft

Bypakke Tønsberg-regionen

EFFEKT MÅL – videreført fra KVUen med noen tilpasninger til bypakke-fasen

Effektmål

Miljøvennlig:

Redusert klimagassutslipp fra transportsektoren i Tønsberg-regionen

Mer miljøvennlig reisemiddelfordeling, der veksten i persontransport tas med kollektivtransport, gåing og sykling

Avlaste bymiljøet i Tønsberg og på Teie for biltrafikk

Robust:

Redusert risiko for stengning av forbindelsen mellom Nøtterøy og fastlandet

Effektivt:

Økt fremkommelighet for sentrumsrettet kollektivtransport

Økt fremkommelighet for syklende

Økt fremkommelighet for gående

Minst like god fremkommelighet for næringstrafikk i Tønsberg i rushtid som idag

Bypakke Tønsberg-regionen

Finansiering

- Det er forskuttert 10 millioner kroner
- Det er behov for betydelige mer planmidler, som vil bli forskuttert etter behov gjennom at kommunene og fylkeskommunen stiller garanti for lån
- Det er aktuelt å behandle søknad om videre forskuttering/garanti årsskiftet 2015–2016 etter behandling av planprogrammet

3. Planprogram for ny fastlandsforbindelse fra Nøtterøy og Tjøme



Statens vegvesen

Interkommunal kommunedelplan

Ny fastlandsforbindelse fra Nøtterøy og Tjøme

Forslag til planprogram - FORELØPIG

Versjon pr. 08.06.2015

Interkommunal kommunedelplan

Grunnlag for planarbeidet

- **Lokalpolitiske vedtak Bypakke Tønsberg-regionen**

Vedtak våren 2015:

- Utarbeidelse av interkommunal kommunedelplan for ny fastlandsforbindelse
 - Organisering og styring av planarbeidet
 - Innhold i planarbeidet
-
- **Regjeringsnotat om videreføring av transportsystem i Tønsberg-regionen**
 - Forventes før sommeren

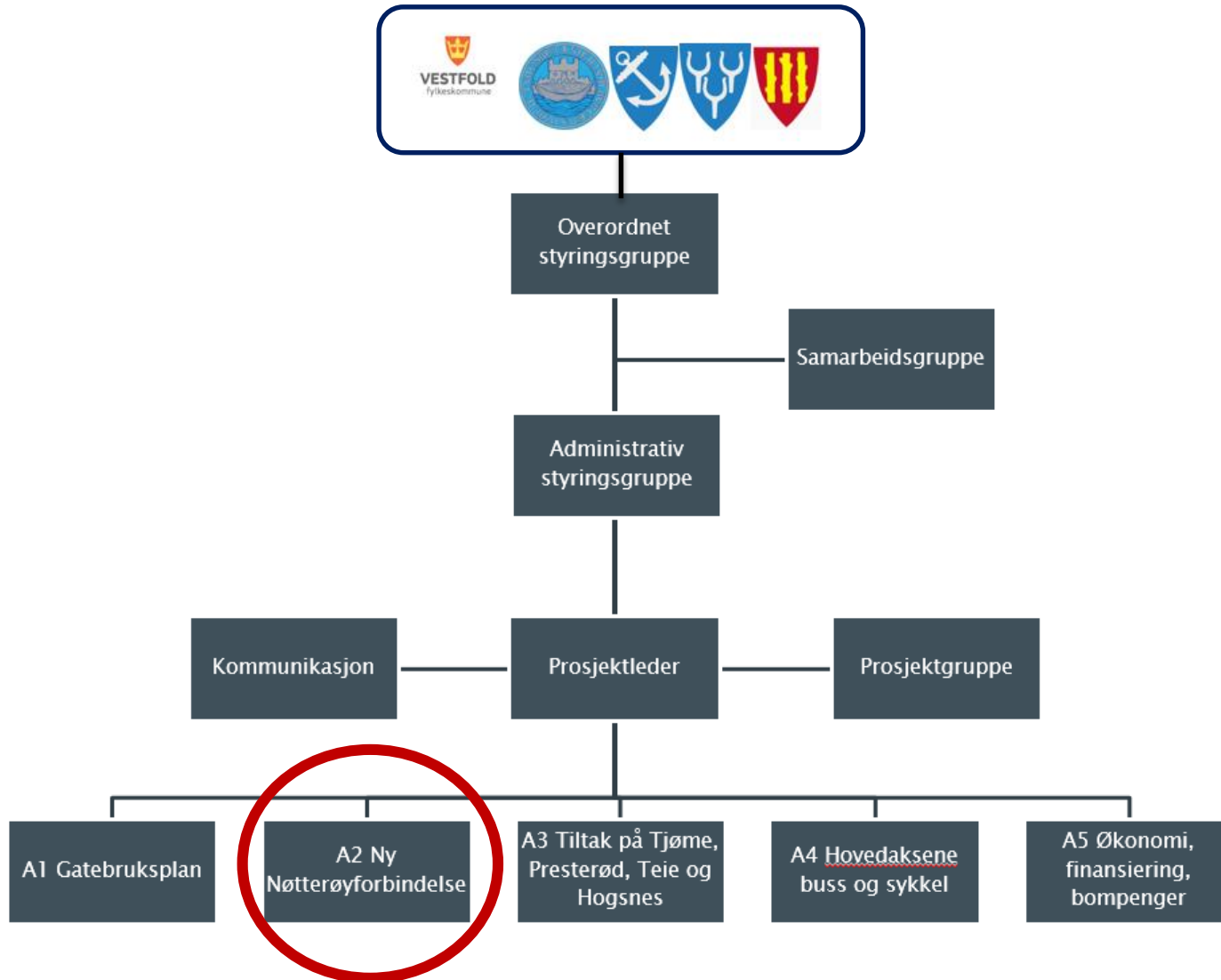
Interkommunal kommunedelplan

Utarbeidelse av planprogram:

- Del I er å utarbeide og fastsette et planprogram som skal danne grunnlaget for planarbeidet. Utarbeides i henhold til plan- og bygningslovens § 4-1.
- Planprogrammet for ny fastlandsforbindelse redegjør for formålet med planarbeidet, alternative korridorer, behovet for utredninger, analysemetoder og planprosessen.
- Politisk valgte representanter i «Overordnet styringsgruppe for Bypakke Tønsberg-regionen» er delegert myndighet til å lede planarbeidet og legge planprogram ut på høring og offentlig ettersyn.
- Arbeidet er utført av Bypakke Tønsbergregionen ved arbeidsgruppe A2. Statens vegvesen har faglig ansvar for innhold.

Interkommunal kommunedelplan

Organisering av planarbeidet i Bypakka



Interkommunal kommunedelplan

Planprosess planprogram:

1. Utarbeidelse av forslag til planprogram – våren 2015
2. Høring og offentlig ettersyn av planprogrammet – sommer 2015
3. Forslag til endelig planprogram utarbeides – høst 2015
4. Planprogram fastsettes politisk – høst 2015

Interkommunal kommunedelplan

Planløsninger som utredes

- Basert på lokalpolitiske vedtak angir planprogrammet at alternative løsninger innenfor tre korridorer skal utredes:
 1. Kolberg – Kaldnes– Hogsnes/ Jarlsberg
 2. Kolberg– Kaldnes– Korten
 3. Kolberg– Kanalen– Ringvei syd/ Kilen
- Planprogrammet skal også utformes i tråd med regjeringens beslutning. Hvis dette innebærer endringer i de grunnleggende forutsetningene må planprogrammet justeres før det legges ut til offentlig ettersyn.

Interkommunal kommunedelplan

Påfølgende plan- og utredningsprosess:

2015/ 2016:

- Utrede alternative løsninger for ny fastlandsforbindelse med forslag til utsiling av alternativer
- Politisk behandling av silingsrapport

2016/2017:

- Konsekvensutredning, analyser og kostnadsberegninger av utvalgte alternativer
- Utarbeide planforslag
- Høring og offentlig ettersyn av planforslag
- Forslag til endelig veiløsning utarbeides
- **Politisk behandling av valg av endelig veiløsning**
- **Politisk behandling/ vedtak interkommunal kommunedelplan**

Interkommunal kommunedelplan

Forslag til planprogram

Hovedkapitler :

1. Innledning
2. Rammebetingelser og forutsetninger
3. Grunnlag for utforming av løsninger
4. Planområde og vegløsninger som skal utredes
5. Siling av utredningsalternativer
6. Antatte konsekvenser og konsekvenser som skal utredes
7. Analyse av måloppnåelse
8. Kostnader og finansiering
9. Oppsummering og sammenstilling
10. Anbefaling
11. Framdrift og videre arbeid

Interkommunal kommunedelplan

Forslag til planprogram

Samfunnsmål

«Transportsystemet i Tønsberg-regionen skal være miljøvennlig, robust og effektivt»

Miljøvennlig:

Et bærekraftig transportsystem som reduserer klimagassutslipp, begrenser lokale miljøskadelige virkninger av transport og oppfyller Ramsar-konvensjonens forpliktelser

Robust:

En samfunnssikker forbindelse mellom Nøtterøy og fastlandet som sikrer viktige transportavhengige samfunnsfunksjoner

Effektivt:

Bedre fremkommelighet og pålitelighet for kollektiv- og næringstransport for å styrke kollektivtransportens, næringslivets og Tønsberg-regionens konkurransekraft

Effekt mål

Miljøvennlig:

Redusert klimagassutslipp fra transportsektoren i Tønsberg-regionen

Mer miljøvennlig reisemiddelfordeling, der veksten i persontransport tas med kollektivtransport, gåing og sykling

Avlaste bymiljøet i Tønsberg og på Teie for biltrafikk

Robust:

Redusert risiko for stengning av forbindelsen mellom Nøtterøy og fastlandet

Effektivt:

Økt fremkommelighet for sentrumsrettet kollektivtransport

Økt fremkommelighet for syklende

Økt fremkommelighet for gående

Minst like god fremkommelighet for næringstrafikk i Tønsberg i rushtid som idag

Interkommunal kommunedelplan

Forslag til planprogram

Effektmål

Håndtere trafikkøkningen fra forventet befolkningsvekst på en miljøvennlig måte

- E1: Redusert klimagassutslipp fra transportsektoren i Tønsberg-regionen.
- E2: Mer miljøvennlig reisemiddelfordeling der veksten i persontransport tas med kollektivtransport, gåing og sykling
- E3: Avlaste bymiljøet i Tønsberg og på Teie for biltrafikk

Robust og samfunnssikker

- E4: Redusert risiko for stengning av forbindelsen mellom Nøtterøy og fastlandet

Effektiv transportløsning

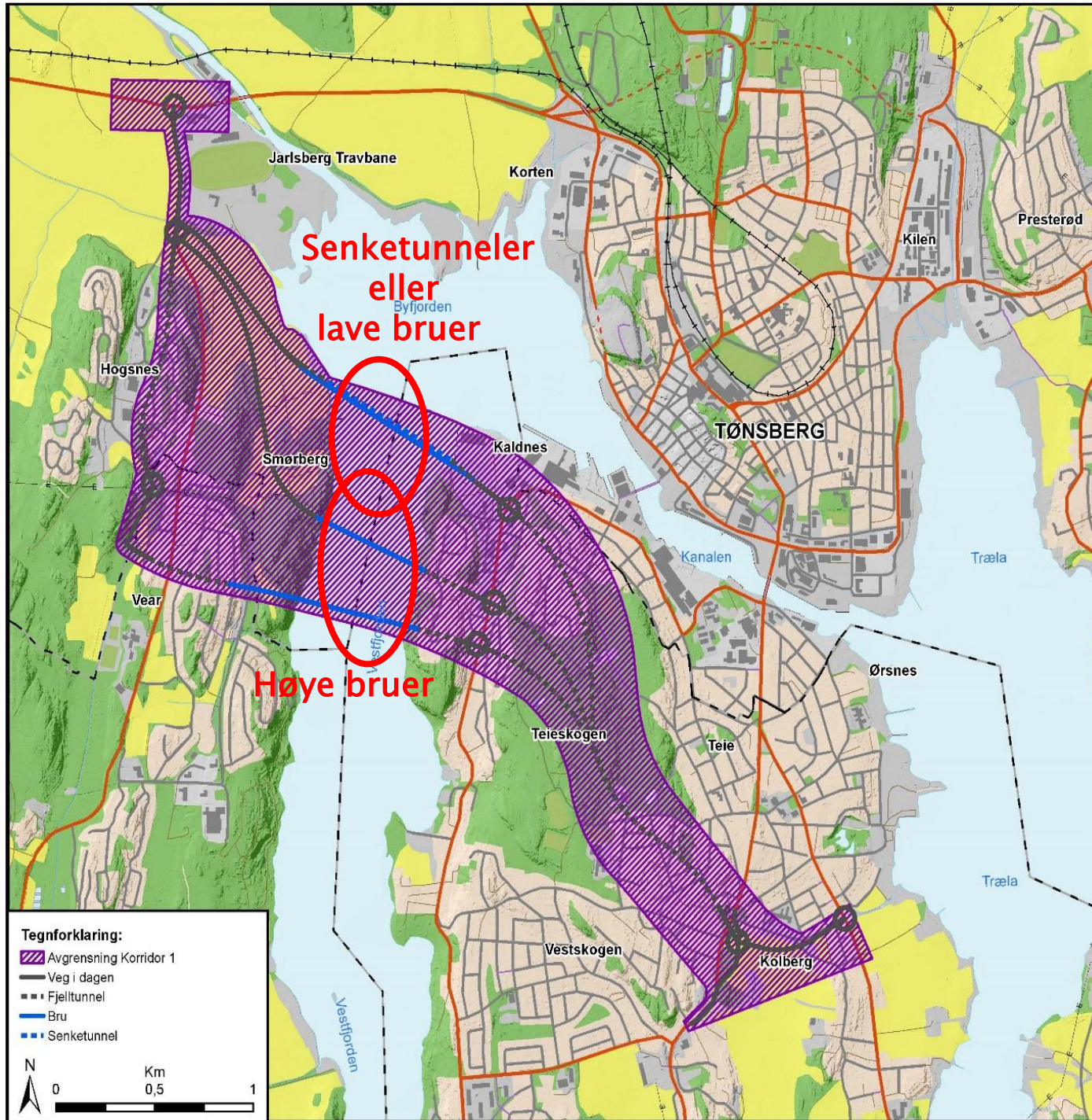
- E5: Økt fremkommelighet for sentrumsrettet kollektivtrafikk
- E6: Økt fremkommelighet for syklende
- E7: Økt fremkommelighet for gående
- E8: Minst like god fremkommelighet for næringstrafikk i rushtid som i dag

Trafikksikker transportløsning

- E9: Redusert risiko for trafikkulykker

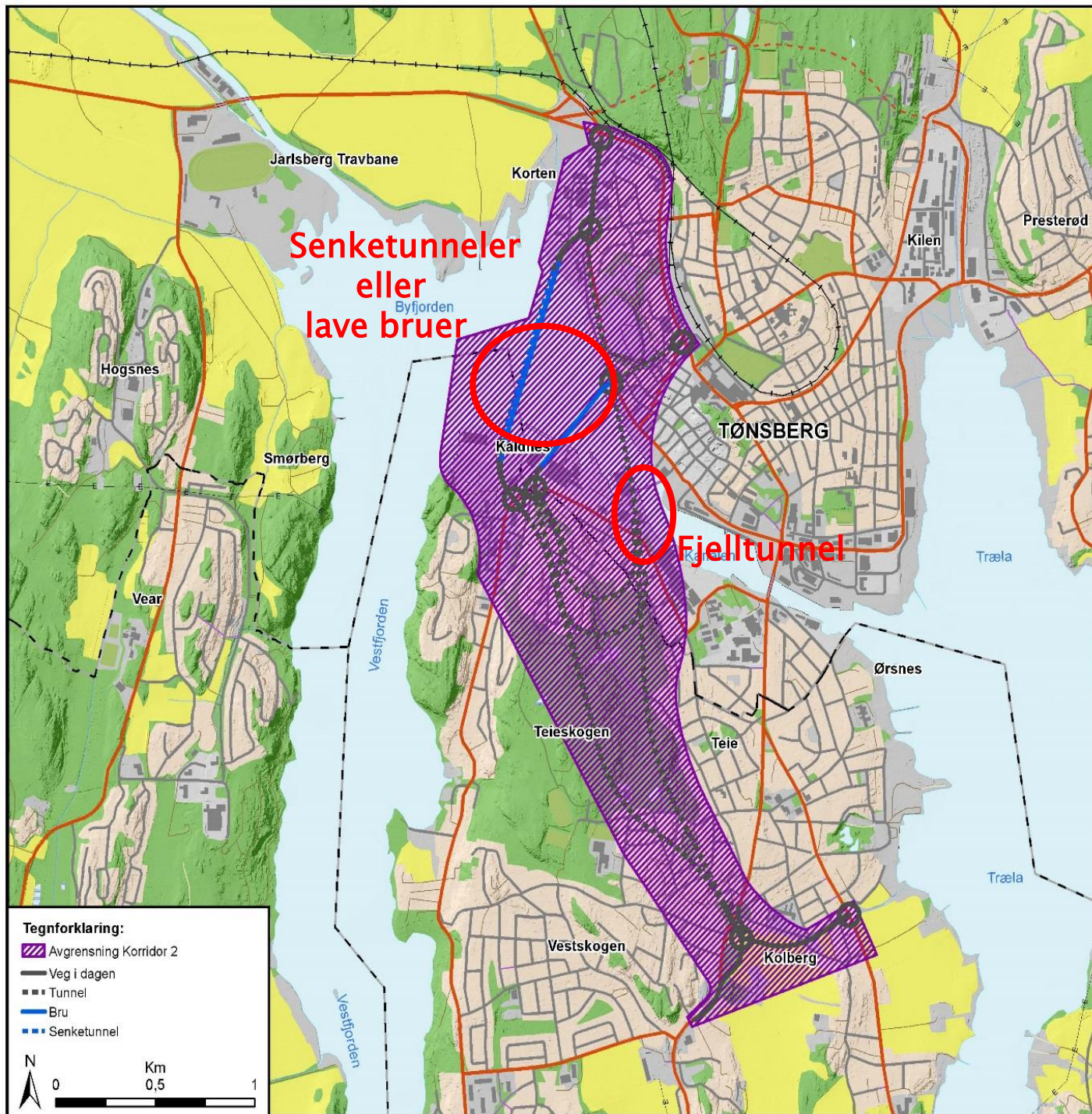
Middelalderbyen og Ramsar-områder

- E10: Ivareta middelalderbyen og Ramsar-områdene



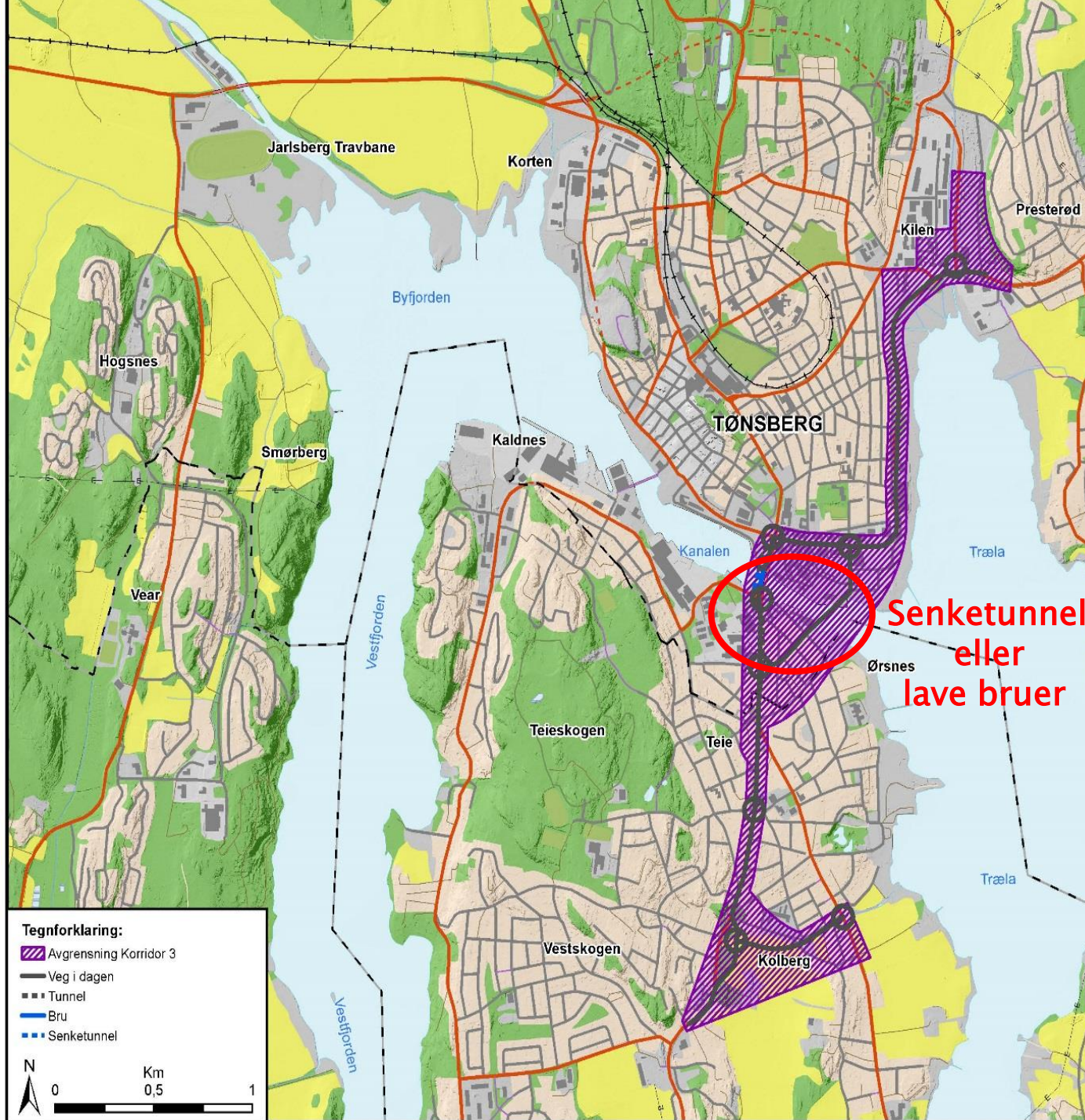
Korridor 1

Kolberg
 –
 Kaldnes
 –
 Hogsnes/
 Jarlsberg



Korridor 2

Kolberg
–
Kaldnes
–
Korten



Korridor 3

Kolberg
-
Kanalen
-
Kilen

Senketunneler
eller
lave bruer

Tegnforklaring:

- Avgrensning Korridor 3
- Veg i dagen
- Tunnel
- Bru
- Senketunnel

N

Km
0 0,5 1

Interkommunal kommunedelplan

Forslag til planprogram

Siling av alternativer, evt korridorer:

- **Gjennomføres innledningsvis i arbeidet med interkommunal kommunedelplan og konsekvensutredning**
- **Politisk behandling/vedtak i kommunestyrene og fylkestinget**
- **Tidspunkt (?): Vinteren 2016**

Interkommunal kommunedelplan

Forslag til planprogram



Håndbok V712 :
Faglig grunnlag for
gjennomføring av
konsekvensutredningen

Interkommunal kommunedelplan

Forslag til planprogram

Prissatte konsekvenser :

- Trafikant- og transportbrukernytte
- Operatørnytte
- Budsjettvirkning for det offentlige
- Ulykker
- Støy, luftforurensning og klimagassutslipp
- Restverdi
- Skattekostnader

Metode : Nytte-kostnadsanalyse

Interkommunal kommunedelplan

Forslag til planprogram

Ikke-prissatte konsekvenser :

- Landskapsbilde
- Naturmiljø og friluftsliv
- Naturmangfold
- Kulturmiljø
- Naturressurser
- Anleggsfasen

Metode : 1. Vurdering av status og verdi
2. Vurdering av endringer som følge av tiltaket
3. Vurdering av konsekvens
ved å sammenkoble 1. og 2.

Interkommunal kommunedelplan
Forslag til planprogram

Andre viktige konsekvenser :

- **Trafikale konsekvenser**
- **Lokale og regionale virkninger**
- **Risiko- og sårbarhetsanalyse**

Forslag til planprogram

Prissatte konsekvenser :

- Trafikant- og transportbrukernytte
- Operatørnytte
- Budsjettvirkning for det offentlige
- Ulykker
- Støy, luftforurensning og klimagassutslipp
- Restverdi
- Skattekostnader

Ikke-prissatte konsekvenser :

- Landskapsbilde
- Nærmiljø og friluftsliv
- Naturmangfold
- Kulturmiljø
- Naturressurser
- Anleggsfasen

Samfunnsøkonomisk analyse

Andre viktige konsekvenser :

- Trafikale konsekvenser
- Lokale og regionale virkninger
- Risiko- og sårbarhetsanalyse

MÅLOPPNÅELSE

KOSTNADER OG FINANSIERING

OPPSUMMERING OG SAMMENSTILLING

ANBEFALING og VEDTAK

Interkommunal kommunedelplan

Forslag til planprogram

AKTIVITET	2015	2016	2017	2018	2019	2020	2021	2022	2023
Kommunedelplan/konsekvensutredning									
• Utarbeidelse planprogram	■								
• Politisk behandling/vedtak program		■							
• Utarbeidelse silingsrapport	■	■							
• Politisk behandling/vedtak siling		■							
• Utarbeidelse plandokumenter		■	■						
• Politisk behandling/vedtak plan			■	■					
Regulering									
• Utarbeidelse plandokumenter				■	■				
• Politisk behandling/vedtak					■	■			
• Grunnerverv						■	■		
Finansiering									
• Utarbeidelse rapport				■	■				
• Politisk behandling lokalt					■	■			
• Politisk behandling sentralt						■	■		
Bygging									
• Byggeplan/konkurransgrunnlag					■	■			
• Konkurranse entreprenører						■			
• Anlegg							■	■	■

Framdriftsplan

Interkommunal kommunedelplan Forslag til planprogram



4. Veien videre og neste møte

Bypakke Tønsberg-regionen

Fremdrift og veien videre A3 og A4

AKTIVITETER	2015				2016				2017				2018				2019				2020				2021	2022	2023	
A3– Tiltak på Teie, Presterødbakken, Hogsnesbakken og på Tjøme																												
Planarbeid Tjøme og Teie																												
Bygging GS-veg Tjøme																												
Bygging tiltak Teie																												
Bygging Presterødbakken (del av bompengeproposisjon)																												
Hogsnesbakken (vurderes foreløpig i arbeidet med ny fastlandsforbindelse)																												

AKTIVITETER	2015				2016				2017				2018				2019				2020				2021	2022	2023	
A4 –Hovedaksene buss og sykkel																												
Registreringer og analyser (forberedelse til neste fase)																												
Formelt planarbeid (kommundelplaner/reguleringsplaner)																												
Tiltak Gange, sykkel, kollektivtransport																												

- Svært sammenfallende fremdrift med Jernbaneverkets planer – større grad av samarbeid fremover

Bypakke Tønsberg-regionen

Neste møte(r)

- Det vil bli arrangert et åpent møte i forbindelse med høringen av planprogrammet etter sommeren
- Samarbeidsgruppen inviteres til et nytt møte i løpet av høsten